

黑加公路（S302）盖板涵改造及路面加宽工程

施工图设计

第一册 共一册

大兴安岭勘察设计院
二〇二四年三月·加格达奇

黑加公路（S302）盖板涵改造及路面加宽工程

施工图设计

院
审
项 目 负 责 人

长 刘学军

定 任振刚

人 赵心峰

技 术 负 责 人

刘学军

专 业 副 总 工

洪明权

说明书

一、概述

1.1 项目背景

为了优化国家干线公路路网结构，以构建“畅、安、舒、美”的交通环境为中心，推进决策科学化、技术进步和管理规范化，提高公路通行能力、路况水平、安全水平、出行服务水平和路域环境综合水平，满足人民群众日益增长的出行要求，全面提高黑龙江省干线公路的通行能力和综合服务水平，大兴安岭地区加漠公路养护事业中心 2024 年将对黑加公路 S302 部分盖板涵进行改造及局部路面进行加宽。

受大兴安岭地区加漠公路养护事业中心的委托，我院承担黑加公路(S302)盖板涵改造及路面加宽工程施工图的设计任务。

我院于 2024 年 2 月末进入现场对该项目进行了外业测量与调查，于 2024 年 3 月完成了施工图设计。

1.2 设计依据

《公路工程技术标准》（JTG B01-2014）

《公路路线设计规范》（JTGD20-2017）

《公路水泥混凝土路面设计规范》（JTG D40-2011）

《公路水泥混凝土路面施工技术细则》（JTG/T F30-2014）

《公路工程桥涵设计通用规范》（JTG D60-2015）

《公路桥涵施工技术规范》（JTG/T 3650-2020）

《公路技术状况评定标准》（JTG H20-2018）

《公路养护技术规范》（JTG H10-2009）

《公路养护工程设计规范》JTG5410-2020

《公路水泥混凝土路面养护技术规范》（JTJ 073.1-2001）

《公路交通安全设施设计规范》（JTG D81-2017）

《公路工程基本建设项目设计文件编制办法》（交公路发〔2007〕358号）

《公路基本建设工程概算、预算编制方法》（JTG 3830-2018）

《公路工程预算定额》（JTG/T 3832—2018）

《公路工程机械台班费用定额》（JTG/T 3833—2018）

《公路工程基本建设项目设计文件图表示例》（交公路发（2001）359号）

现行其它有关标准、规范、规程、规定。

二、技术标准及建设规模

2.1 技术标准

本次设计在原有公路技术标准范围内进行改造，维持原有技术标准。

2.2 建设规模

主要建设规模如下：

路面加宽 733 m²，拆除新建盖板涵 15 道，圆管涵加长 1 道。

三、维修养护设计内容

3.1 路面加宽：

黑加公路 K280+486.71 ~ K280+761.01 段大曲线下坡路段，行车受到影响，本工程对该路段进行路面进行加宽处理，加宽宽度为 3.5m。加宽段路面结构与原旧路结构相同。为 22cm 水泥混凝土，20cm 5.5% 水泥稳定砂砾。

3.2 圆管涵加长：

黑加公路 K280+709 处原有 1-1.0m 钢筋砼圆管涵处于本次加宽路段，对原有涵洞进行加长处理，加长长度为 3m。

3.3 盖板涵:

黑加公路穿孙家点路段右侧过道盖板涵不满足排水要求, 对其进行拆除新建, 共拆除 15 道盖板涵, 新建 15 道盖板涵, 盖板涵净宽为 2m.

四、施工注意事项

4.1 环境保护措施

施工作业中对沿线道路必须进行保洁, 运输车辆必须按规定的行驶路线运输作业, 路过居民区时应慢速行驶, 尽可能的避免震动和噪声, 材料运输过程中应有避免发生抛、洒、滴、漏的防护措施, 干燥季节湿度较小时, 应对沿线道路进行洒水, 防止尘土飞扬造成对周围环境的污染, 注意易散物资, 如: 水泥、石灰等运输时要进行遮盖, 以防烟尘污染环境, 施工区要注意环境卫生, 垃圾集中堆放, 及时进行处理, 并加强沿线区污水净化。

4.2 新旧水泥混凝土路面施工注意事项

(1) 钻孔植筋前, 必须探明钢筋位置, 严禁盲目钻孔植筋, 如有冲突, 可适当调整植筋位置, 施工前应在现场进行拉拔试验, 检验植筋工艺;

(2) 植筋时, 其成孔必须采用电锤钻钻孔, 禁止采用金钢石钻孔机成孔;

(3) 在进行植筋时, 安装锚固钢筋前, 必须采用人工或高压风、水清除孔内积水和岩粉、碎屑等杂物, 同时对需植入钢筋上的锈迹、油污进行除锈与清理, 必须确保孔内清洁无灰尘, 且必须保持干燥, 以确保锚固质量;

(4) 植筋孔注胶时, 必须使孔内胶液饱满, 注胶应在气温较高时进行;

(5) 锚固钢筋用胶性能应符合《公路桥梁加固设计规范》(JTG/T J22-2008) 相关规定。施工时应注意材料与配胶方式的相互配套, 不得在现场配置植筋胶粘剂。

(6) 植筋用胶粘剂应采用专门灌注器或注射器进行灌注, 灌注量一般为孔深

的 2/3, 应保证在植入钢筋后有少许胶粘剂溢出。

(7) 注入胶粘剂后应立即单向旋转插入钢筋, 直至达到设计的深度。胶粘剂固化前, 不得触动或振动已植入的钢筋, 以免影响其粘结性能。

(8) 植入钢筋不得有松动, 表面不应有损伤, 钢筋应在植入锚固前成型, 不得等锚固后改变其形状。同时, 应严禁采用胶粘剂直接涂抹在钢筋上植入孔中的植筋方式。

(9) 对施工中钻出的废孔, 应采用高于构件混凝土一个强度等级的水泥砂浆、聚合物水泥砂浆或锚固胶粘剂进行填实, 必要时植入钢筋。

(10) 植筋孔注胶 24 小时后方可对被加固构件进行下道工序。

(11) 实际施工时, 应严格控制植入钢筋的质量, 包括每个植筋孔的钻孔深度、灌胶的饱满程度、植筋胶的固化时间等, 必须满足规范要求。尤其注意在结构胶固化前, 不要在其周围进行任何施工, 以免扰动胶的固化, 影响其抗拉强度。

五、施工方案

5.1 施工期间组织方案

本项目为旧路改造工程, 筑路材料主要通过本项目公路及地方路网运抵现场, 由于运输车辆和大型机械的增加, 将会对区域交通产生影响。因此, 合理组织施工, 确保地方路网畅通是本项目施工组织计划的重要内容。

(1) 合理安排物料运输时间, 避开高峰时段, 无村镇路段可安排夜间运输, 同时加强材料储备能力。

(2) 加强区域交通组织, 充分利用地方路网, 安排地方车辆或物料车辆进行必要绕行。

(3) 本项目施工组织计划由施工单位根据业主要求及施工力量自行编制。施工

单位在总工期控制下做好工程实施计划和安排，在保证工程建设进度的同时，确保工程质量。

5.2 雨季施工控制措施

(1) 施工采用小段施工，机群作业，快速成型。路面施工现场应配备防雨布及时覆盖。

(2) 做好雨季材料的储存和防护，砂石料存放基底进行硬化，周围设置排水沟。

(3) 拌和、预制等场地、施工驻地做好排水坡，场地周围设置排水沟。

(4) 及时检测砂石材料含水率，以调整施工配合比。

(5) 与气象部门密切联系，提前作好非常天气条件下的施工安排和防护措施。

5.3 临时交通工程

5.3.1 临时交通工程的设置

由于本项目具有流动性大、时间短的特殊性，同时在施工时不能完全封闭交通。在公路上存在着较大的安全隐患，施工单位应设专人负责、组织、避免产生安全事故。在施工时应采取下列安全措施，保证施工作业人员和过往车辆安全：

(1) 临时施工标志齐备，摆放位置应合理，摆放过程中标志底座应该用沙袋压实或石料埋实。作业前安全设施应顺着交通流方向设置，在警告区内设置施工标志、限速标志和可变标志牌，在上游过渡区起点至下游过渡区终点之间应放置锥形交通路标，在缓冲与工作区交界处应布设警示灯的护栏，作业完成后应逆交通流方向撤除，恢复正常交通。

(2) 作业区应有专人指挥交通，安全人员应统一指挥，随着作业面的移动，随时调整施工标志的位置、及安全人员负责的安全区域，不得擅自离岗。

(3) 施工人员必须事前接受专门的安全教育和养护作业规程培训，作业时所有

人员必须穿着带有反光标志的桔红色服装。

(4) 对交通量大、可能造成交通拥堵路段，应考虑错时施工。

(5) 临时停放在路边的施工车辆，应在车体或前方明显处设置标志，同时应开启警示灯。

5.4 施工准备工作的意见

(1) 施工单位应与地方协调后，将临时工程提早开展，为项目开工建设打下良好基础。

在利用现有公路作施工便道时，要与当地交通管理部门协商，做好施工期交通疏导，避免交通堵塞。沥青混凝土面层施工时需封闭交通，来往车辆可通过附近通村公路进行绕行。

(2) 在适当位置设立警示和施工标志，以提醒过往车辆和行人，确保交通安全。

(3) 临时房屋和电力设施，施工单位根据实际情况自行安排，但要保证临时建筑整洁。

5.5 施工期限、工期进度建议

本路段施工组织确定为一年施工期，时间为 2024 年。

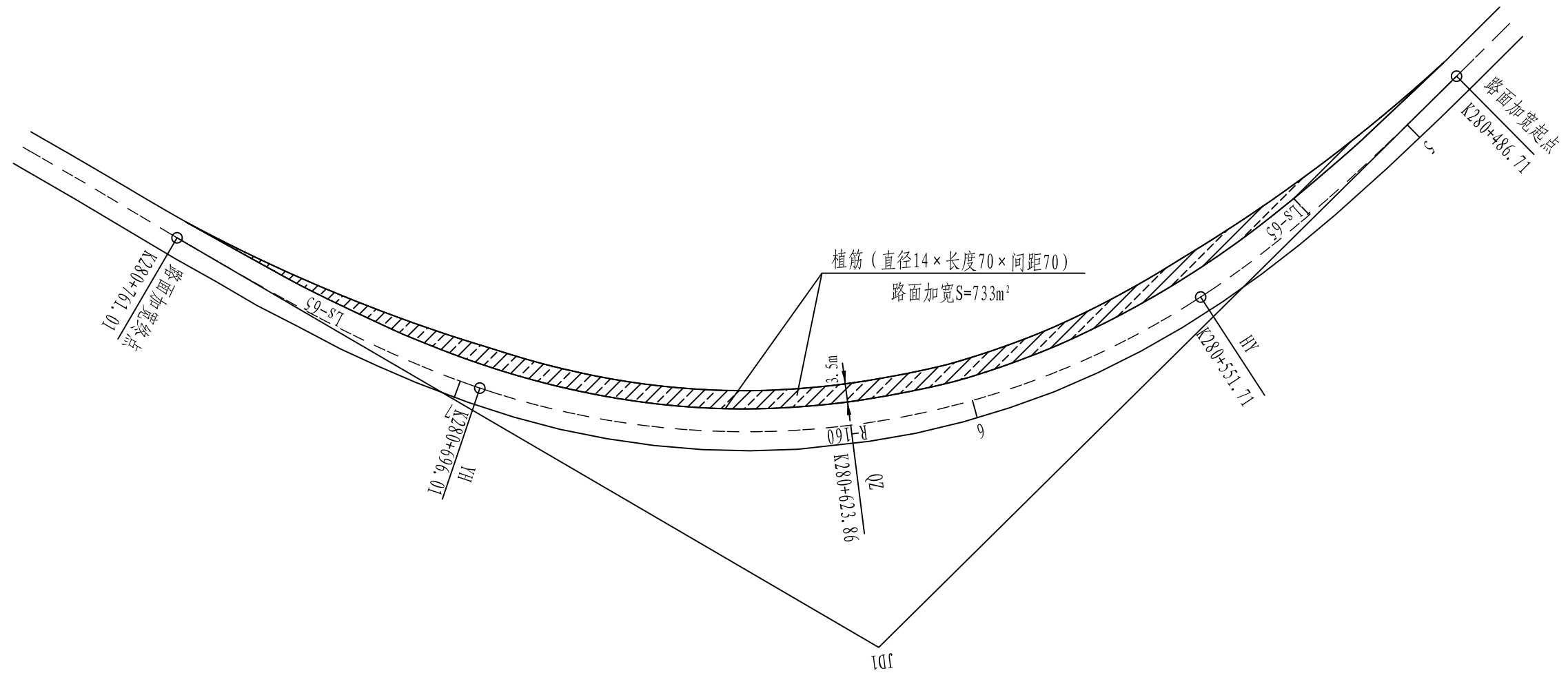
5.6 沿线筑路材料、水、电等情况

本项目碎石、砂、钢筋、水泥、汽油柴油等从当地购买汽车运输；用电采用自发电；水资源较丰富，可就近取用。

六、动态设计及监控方案说明

本项目为旧路改造工程，施工中旧路将承担重要的交通运输任务，将会对原有旧路造成一定的破坏，导致原有旧路的调查及检测数据发生变化。因此，在施工过

程中，旧路病害的动态发展情况应及时的反馈给设计部门，以便于进行动态跟踪设计，及时调整设计图纸，保证工程质量。



注:

- 1、本图尺寸以cm计。
- 2、K280+551.71-K280+696.01段路面加宽3.5米，K280+486.71-K280+551.71、K280+696.01-K280+761.01段为渐变段。

特殊路基设计工程数量表 (新旧路基衔接处理)

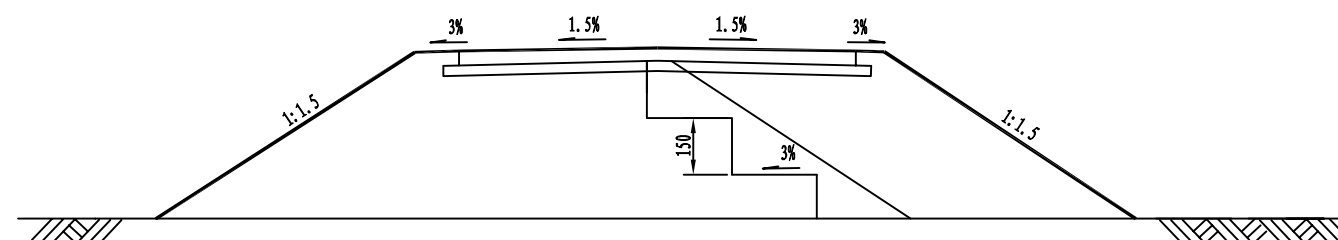
黑加公路(S302)盖板涵改造及路面加宽工程

起 迄 桩 号	长 度		宽 度	高 差	处 理 措 施	工 程 项 目 及 数 量							备 注		
	(m)					(m)	(m)	挖 台 阶	挖 台 阶	土 工	强 夯	利 用		弃 方	借 土 方
	左	右						(m ³)	(m ²)	(m ²)	(m ²)	(m ³)		(m ³)	(m ³)
K280+630 ~ K280+740		110	5.0	3.0	沿原旧路路面边缘向外挖台阶处理	990	550			693	297	297			
合 计		110				990	550			693	297	297			

编制:

复核:

新旧路基衔接处理
单侧帮宽



注:

- 1、本图尺寸均以cm计，比例为1:200。
- 2、边坡高度小于等于2.0m时，于旧路路基边缘向内0.50m垂直开挖至基底，与新路基一同分层碾压；
边坡高度大于2.0m时，于旧路路基边缘向内0.50m向下垂直开挖台阶，单级台阶深1.5m，内倾3%。
- 3、具体路段及工程数量详见《特殊路基工程数量表》。
- 4、本图适用于原有旧路路基压实度及CBR值满足二级公路路堤填筑标准的路段。

路面工程数量表

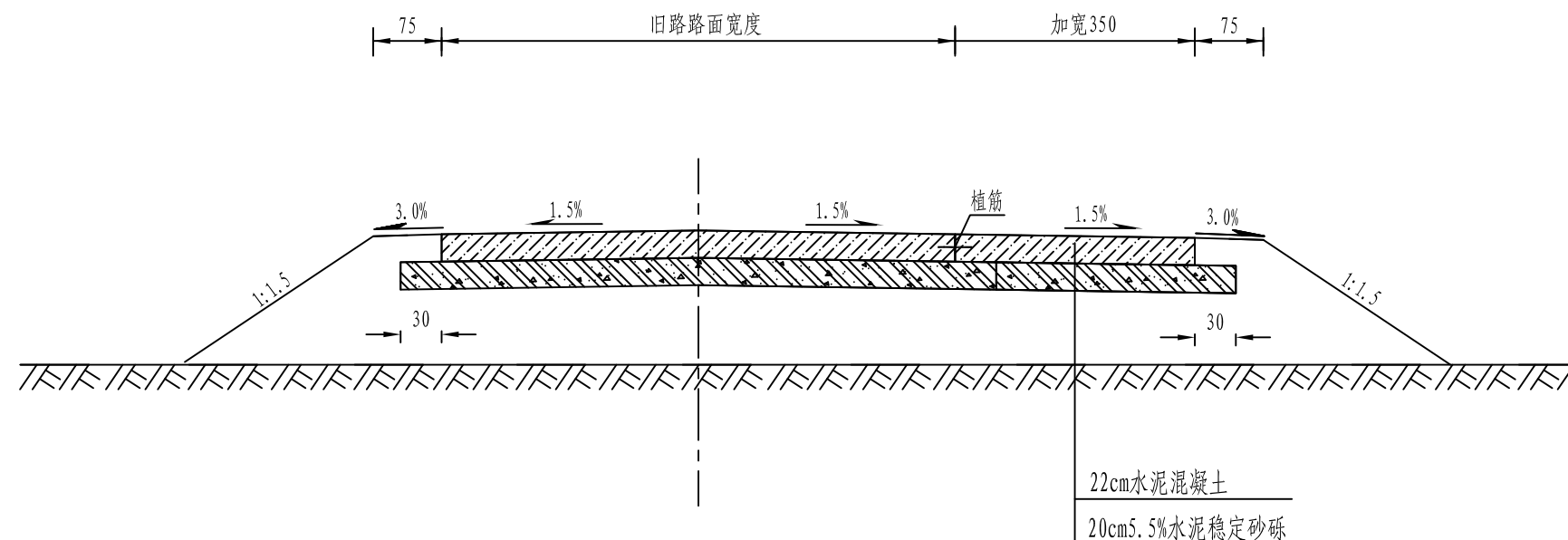
黑加公路(S302)盖板涵改造及路面加宽工程

起 讫 桩 号	行 车 道							工 程 数 量							备 注	
	铺筑 长度 (m)	结构类型	宽度 (m)	厚度(cm)				行 车 道			培 路 肩		螺 纹 植 筋			加 宽 土 方
				面 层	基 层	底 基 层	垫 层	面积 (1000m ²)	加宽面积 (1000m ²)	总面积 (1000m ²)	厚度 (m)	面积 (1000m ²)	直径 (mm)	重量 (Kg)		填方 (m ³)
1	2	3	4	5	6	7	8	9	10	11	12	13	14	15	16	18
K280+486.71 ~ K280+761.01	274.30	水泥混凝土	3.5	22				0.733		0.733	0.42	0.252	14	290.42	514	
	274.30	5.5%水泥稳定砂砾	3.8		20			0.795		0.795						

编制:

复核:

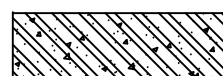
路面结构设计图



图例



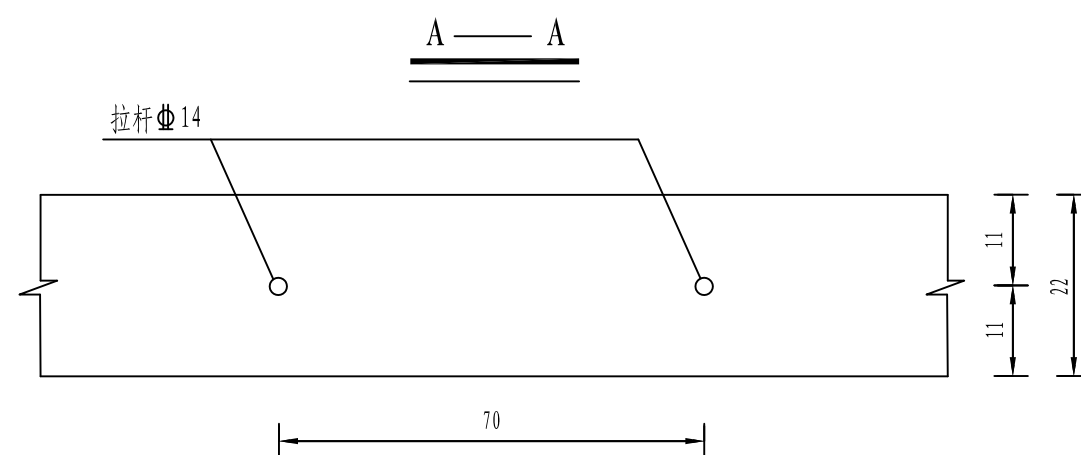
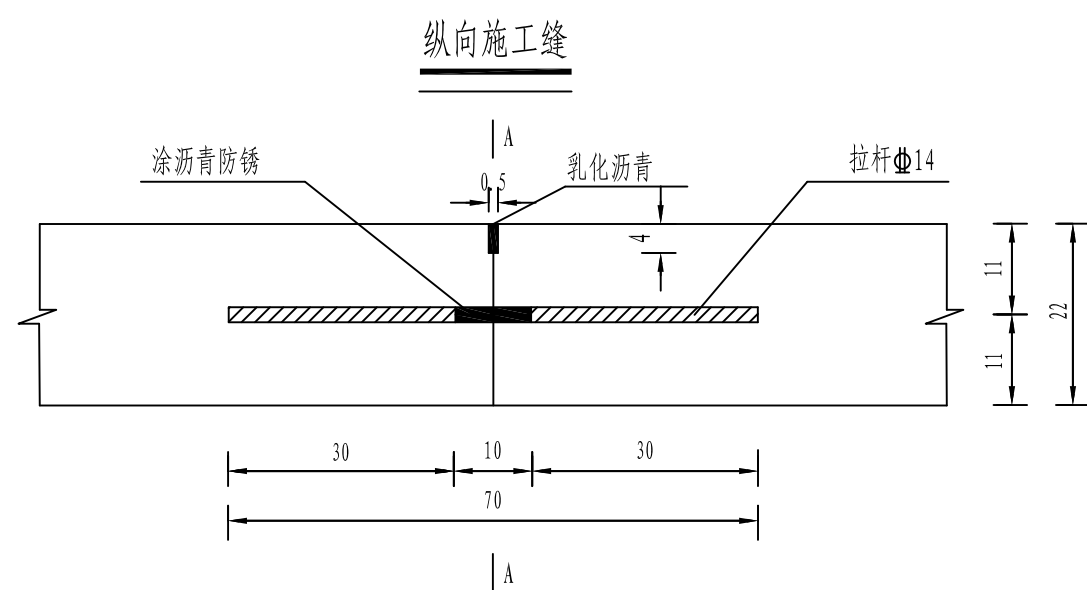
水泥混凝土



5.5%水泥稳定砂砾

注:

- 1、本图尺寸以cm计。
- 2、配比: 5.5%水泥稳定碎石: 水泥: 砂砾 = 5.5%: 94.5%
- 3、水泥混凝土面层弯拉强度不低于4.5Mpa。
- 4、面层、基层混合料采用厂拌法拌和, 具体施工方法及要求按《水泥混凝土路面施工及验收规范》及《公路路面基层施工技术规范》中的有关规定执行。
- 5、按规范要求, 在旧水泥混凝土路面加宽路段纵向施工缝处植入直径14mm螺纹钢, 按间距70cm、每根长70cm布设; 钢筋植入深度为35cm。



注：

1. 本图尺寸除钢筋直径以毫米计外，其余均以厘米计。

圆管涵加长工程数量表

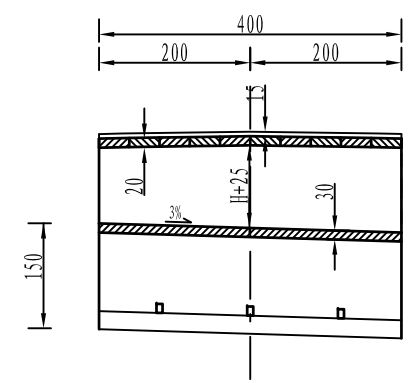
黑加公路 (S302) 盖板涵改造及路面加宽工程

序号	中心桩号	结构类型	交角(度)	孔径及孔数(孔-m)	涵长(m)	进出口形式		工 程 数 量																			拆除数量		
								管节				管基		端墙		帽石	八字墙		跌井	护面墙	洞口铺砌		隔水墙	沉降缝	勾缝				
						进口	出口	C30混凝土(m³)	HPB300钢筋(t)	沥青麻筋填塞(m²)	油毛毡(m²)	C25混凝土(m³)	砂砾垫层(m³)	C25墙身混凝土(m³)	C25基础混凝土(m³)	C30混凝土(m³)	C25墙身混凝土(m³)	C25基础混凝土(m³)	M10浆砌片石(m³)	M10浆砌片石(m³)	M10浆砌片石(m³)	天然砂砾(m³)	M10浆砌片石(m³)	沥青麻筋填塞(m²)	M10水泥砂浆(m²)	沥青防腐(m²)	挖土方(m³)	砼(m³)	圻工(m³)
1	K280+709.0	钢筋砼圆管涵	90	1-1.0m	3.0	八字式		1.6	0.11	1.00	2.4	1.96	10.1	2.59	1.12	0.24	9.21	3.10			3.15	1.05	2.70	2.0	10.5	8	55		
合 计																													

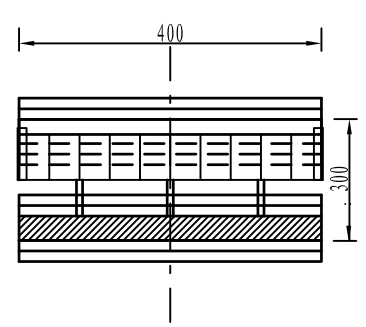
编制:

复核:

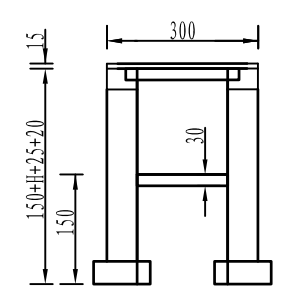
立面图1:250



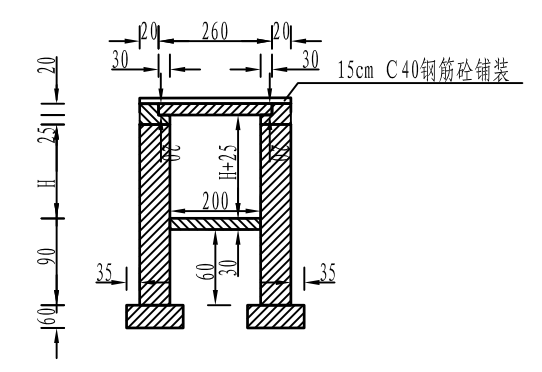
平面图1:250



左洞口侧面



洞身断面

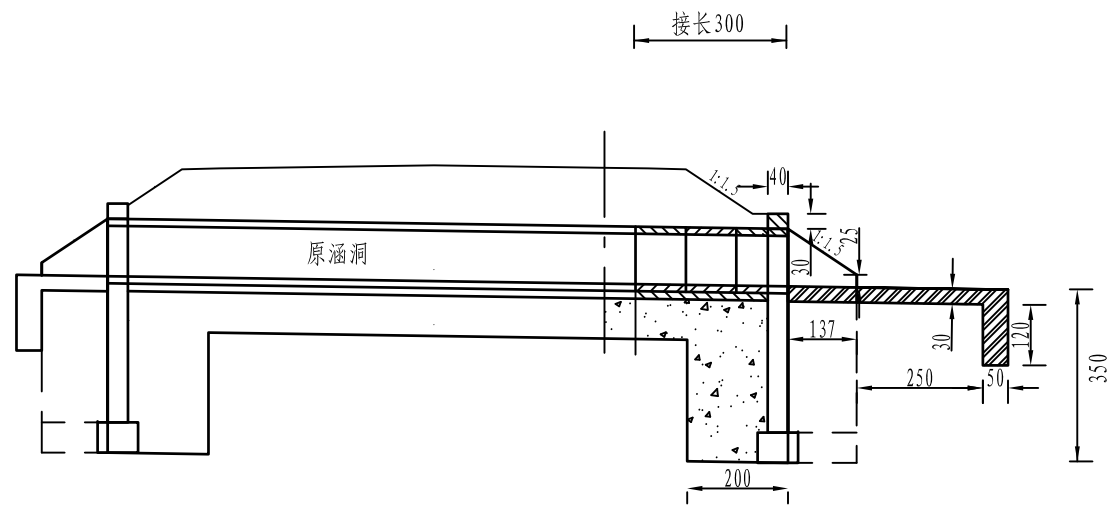


H值参数表

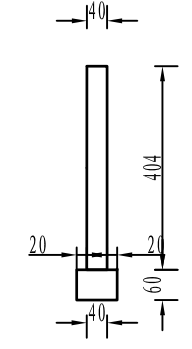
序号	里程桩号	H值
1	K325+928.5	1.50
2	K325+957.0	1.20
3	K325+972.2	1.60
4	K326+009.0	1.60
5	K326+064.0	1.40
6	K326+158.0	1.20
7	K326+193.0	1.20
8	K326+210.3	1.20
9	K326+273.7	1.30
10	K326+320.7	1.10
11	K326+360.0	1.30
12	K326+489.1	1.00
13	K326+536.0	1.10
14	K326+569.4	1.00
15	K326+624.5	1.10

- 注:
1. 图中尺寸除标高以米计外,其余均以厘米计。
 2. 洞身中心设置一道沉降缝,缝内填以沥青麻絮。
 3. 地基承载力不得低于100KPa,否则应进行换土或其它加固措施。
 4. 进出口顺接排水沟。

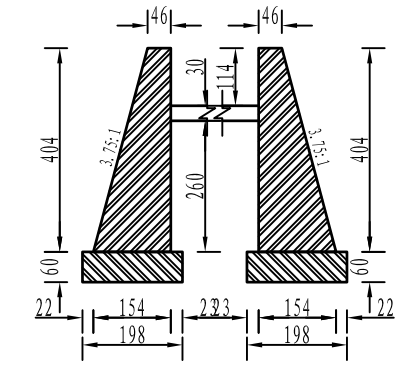
立面图1: 150



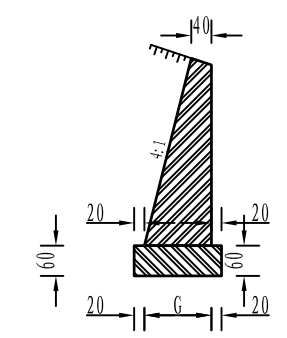
I-I剖面



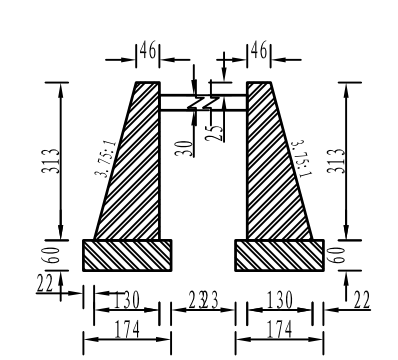
III-III剖面



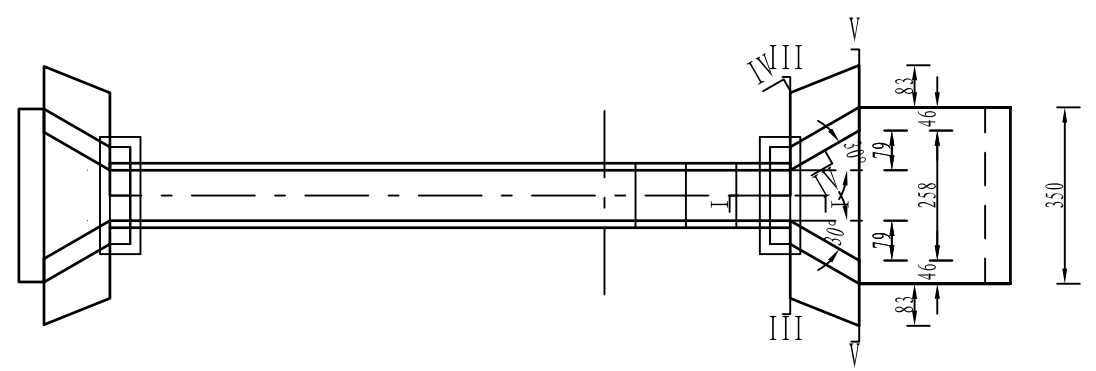
IV-IV剖面



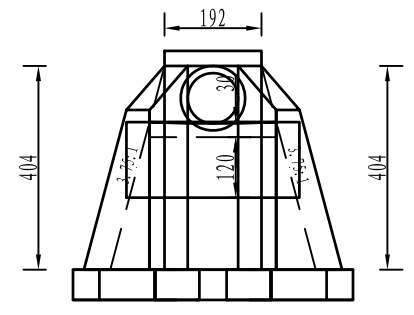
V-V剖面



平面图1: 150

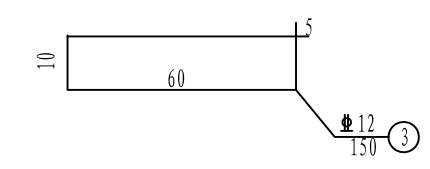
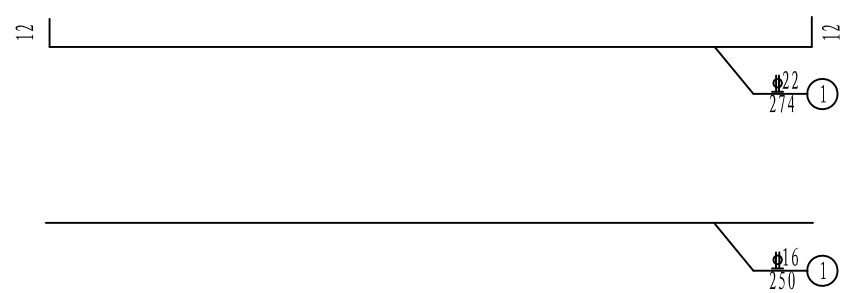
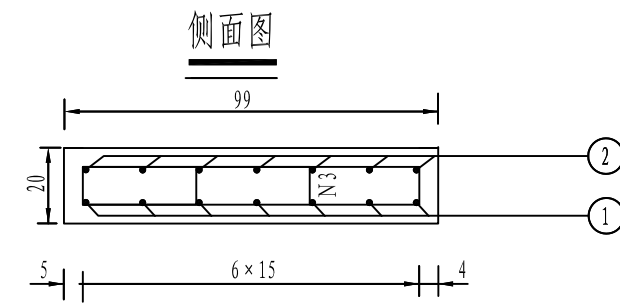
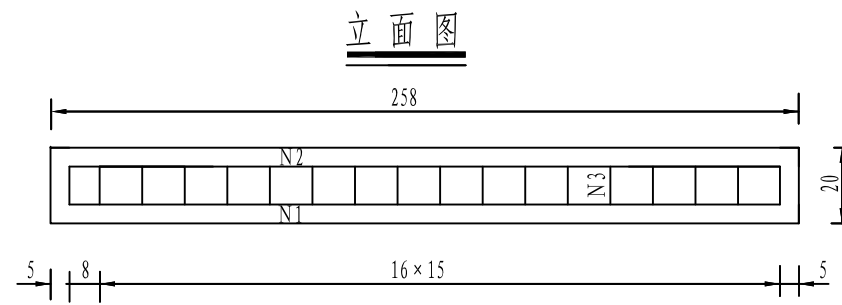


右洞口侧面



注:

1. 图中尺寸除标高以米计外,其余均以厘米计。
2. 洞身每隔4-6米设置一道沉降缝,缝内填以沥青麻絮。
3. 地基承载力不得低于0.1MPa,否则应进行换土或其它加固措施。
4. 进出口为排水通畅可作适当开挖。

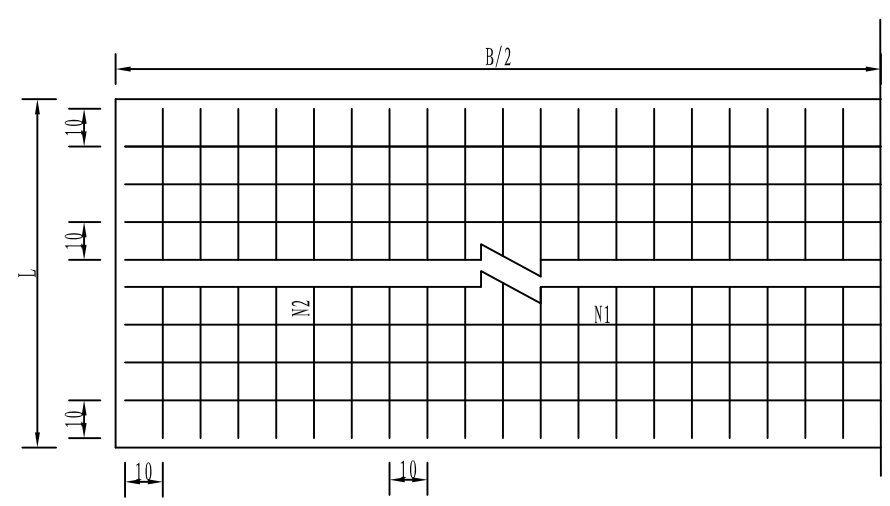
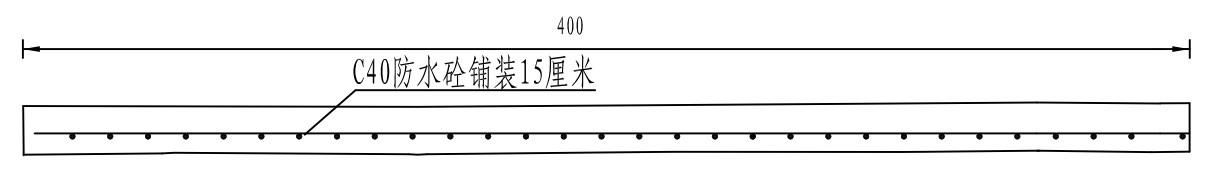


一块盖板工程数量表

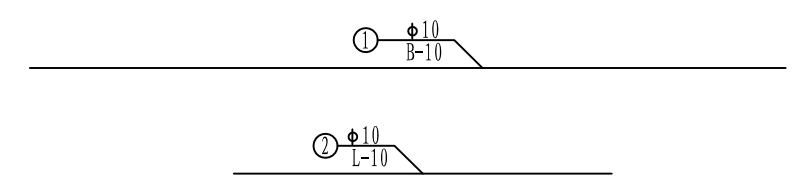
钢筋编号	钢筋直径 (mm)	每根长度 (cm)	数量 (根)	共重 (Kg)	C40预制板 (m ³)
1	22	274	7	57.3	0.52
2	16	250	7	27.7	
3	12	150	36	48	

注：
1. 图中尺寸除钢筋直径以毫米计外，其余均以厘米为单位。

明涵上部一般构造图

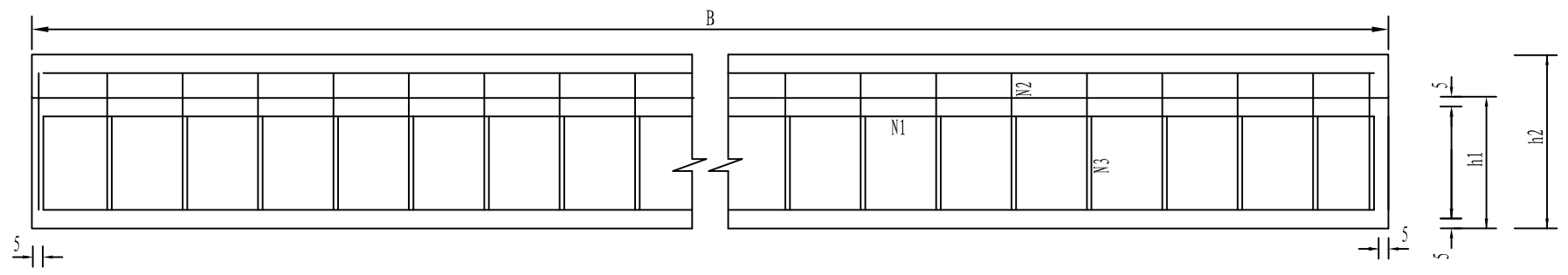


涵长L (cm)	涵面净宽B (cm)	钢筋			C40砼 (m ³)
		N1 (根)	N2 (根)	共重(Kg)	
400	300	41	31	159	1.80

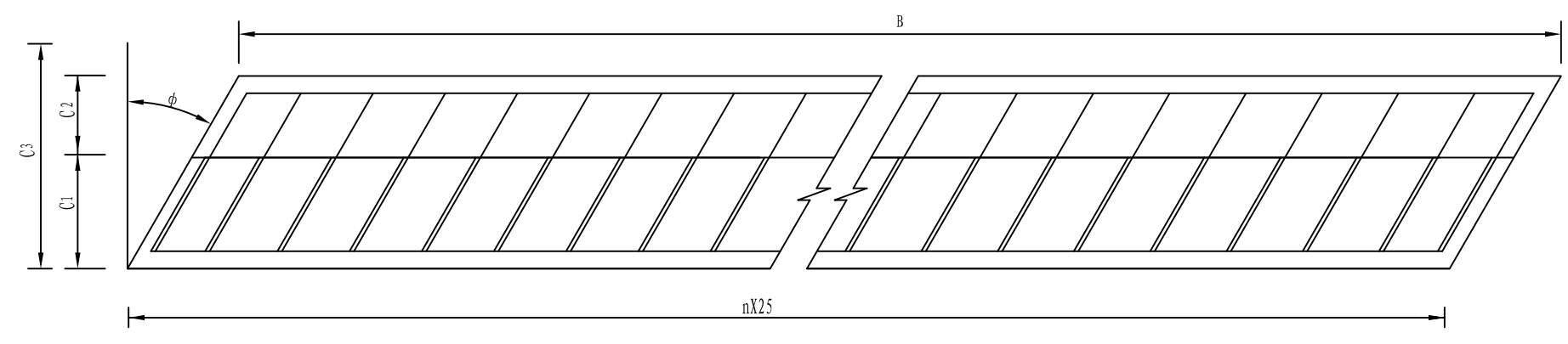


注: 本图尺寸均以厘米计。

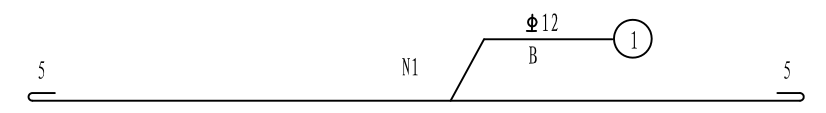
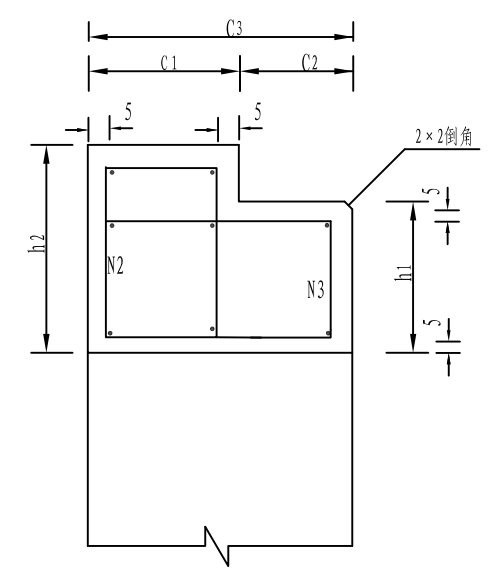
纵断面



平面图

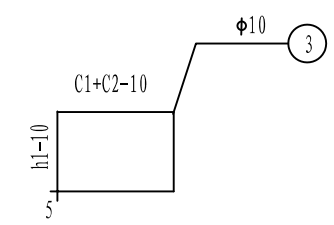
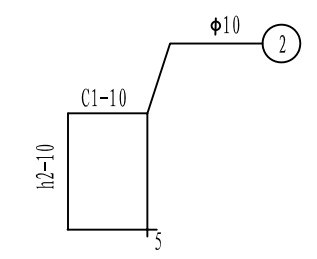


立面图



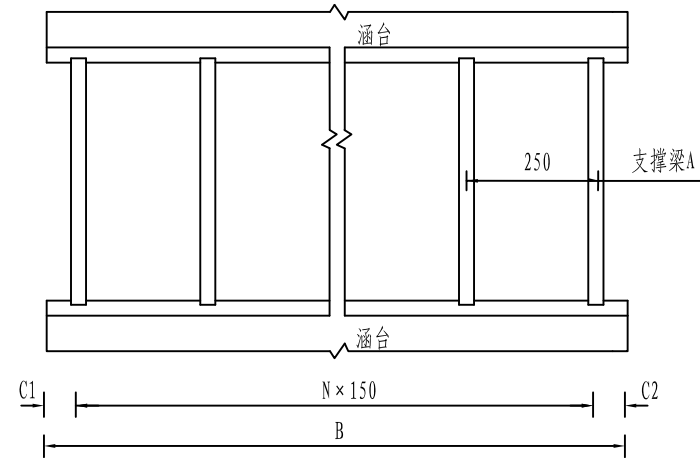
尺寸表

h 1 (cm)	h 2 (cm)	C 1 (cm)	C 2 (cm)	C 3 (cm)
25	45	20	30	50

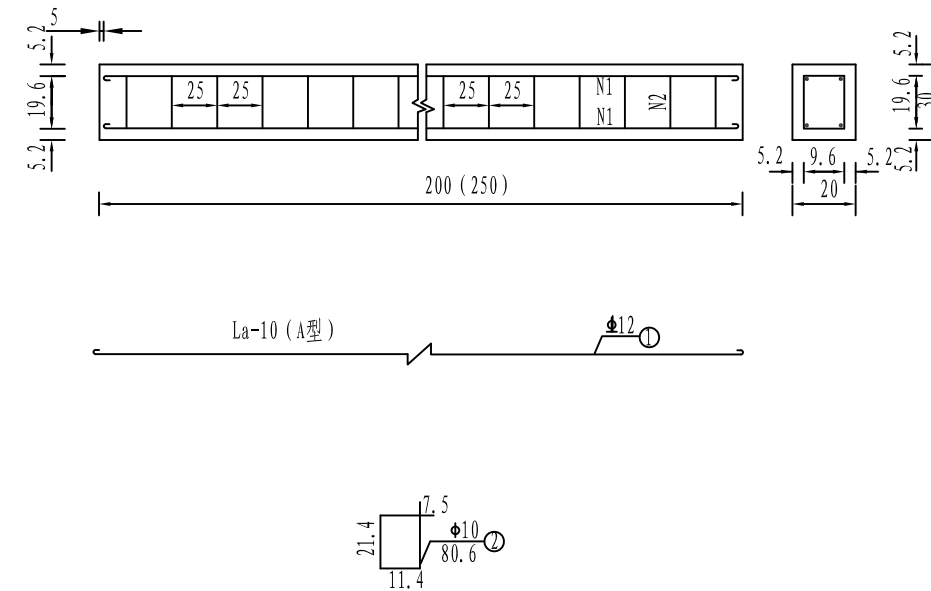


- 注:
1. 图中尺寸均以厘米计。
 2. 台帽采用C30混凝土,B为涵台的长。
 3. N2、N3号钢筋总长度,由h2、C1、C2的长度而确定。

正交支撑梁布置



支撑梁

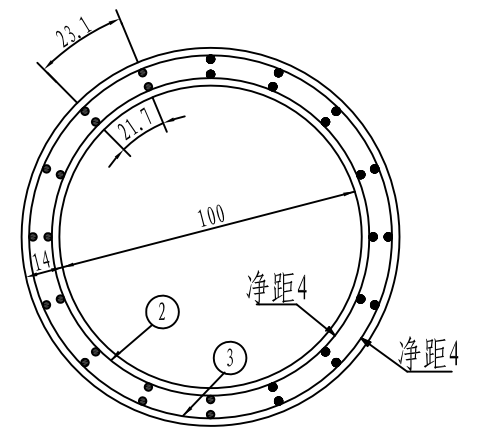


支撑梁尺寸及一孔材料数量表

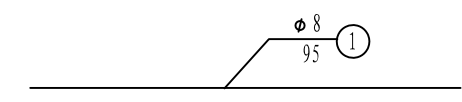
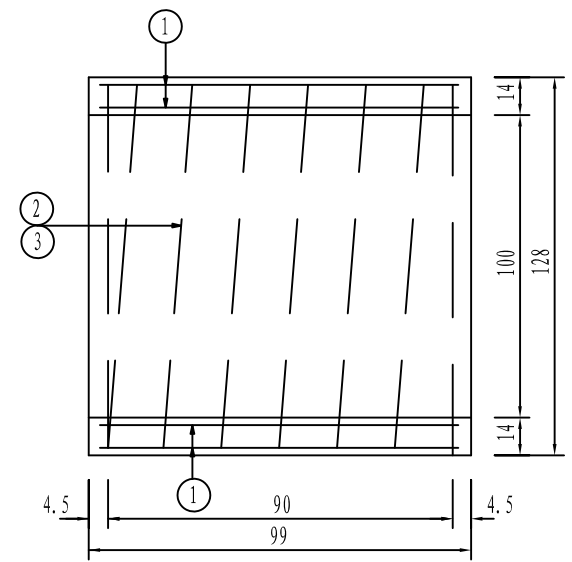
斜度	涵长 B	N	C		跨径L (米)	A型长 La (cm)	B型长 Lb (cm)	A型支撑梁		A型支撑梁C30混凝土		A型支撑梁钢筋(kg)					
			C1	C2				间距(cm)	根数	一根(m ³)	共计(m ³)	N1钢筋			N2钢筋		
0°	400	2	50	50	1-2.0	200		150	3	0.12	0.36	每根长(cm)	根数	共重(kg)	每根长(cm)	根数	共重(kg)
												200	12	21.4	81	27	13.5

1. 图中尺寸除钢筋直径以毫米计外，余均以厘米计。
2. 支撑梁下地基需夯实，加铺15厘米厚砂垫层，以防支撑梁挠曲。

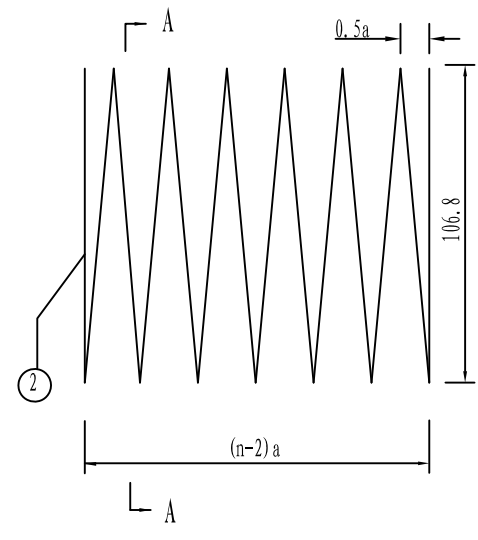
横 断 面



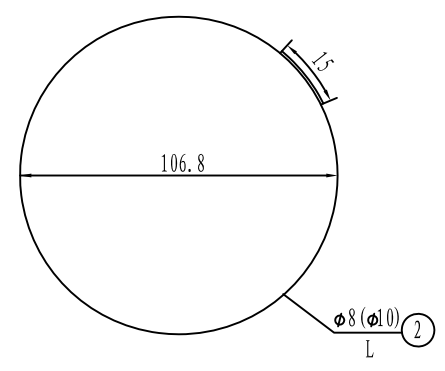
纵 断 面



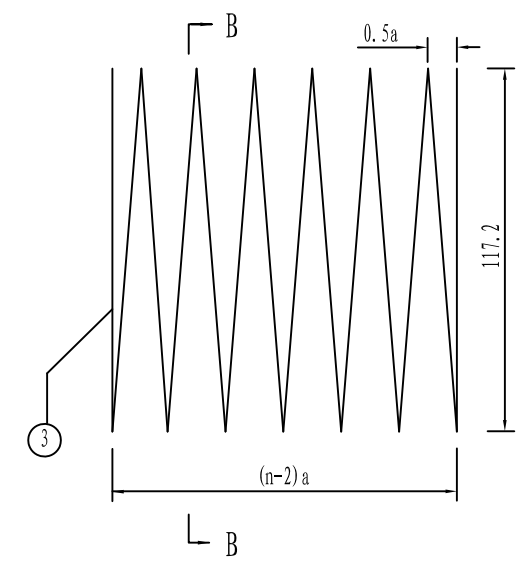
螺旋主筋内圈



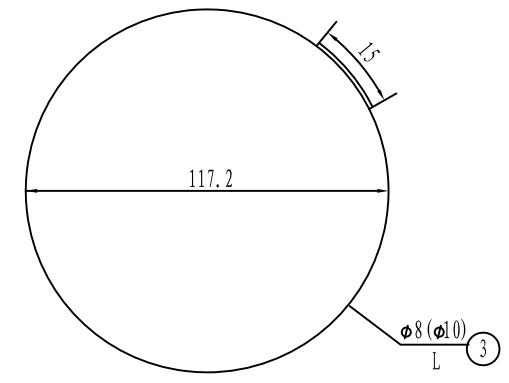
A - A



螺旋主筋外圈



B - B



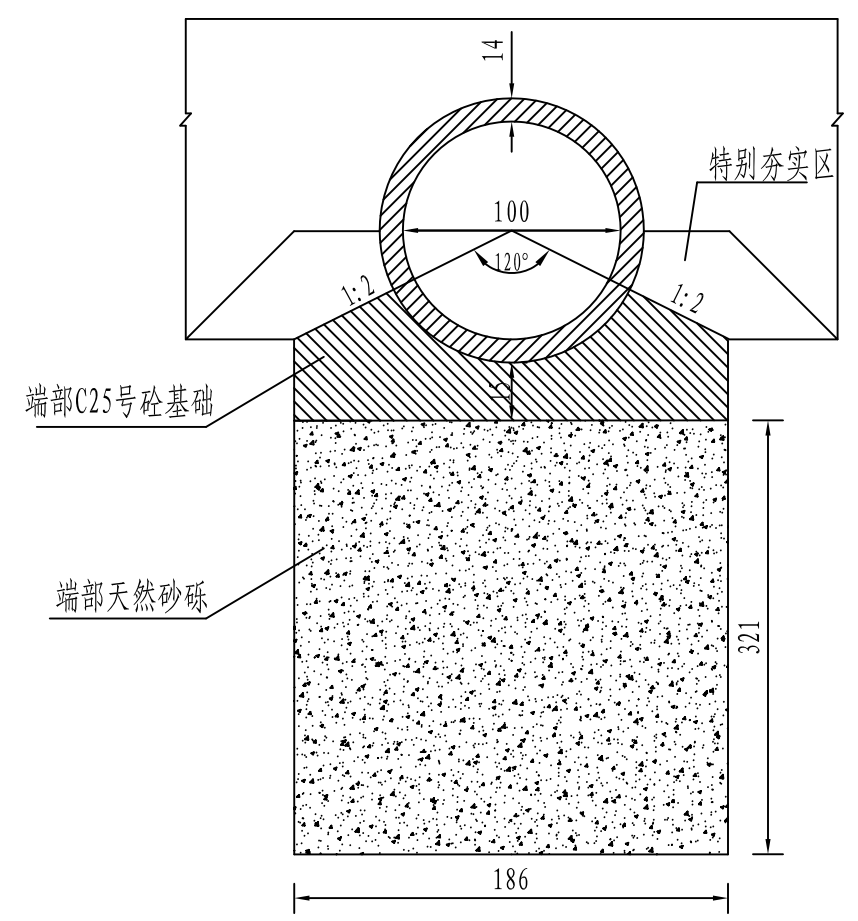
管节尺寸及材料数量表

管节长度 (m)	洞顶填土高度 H (m)	钢筋编号	钢筋直径 (mm)	钢筋数量 N (根)	a (cm)	钢筋长度 L (cm)	钢筋总长 (m)	共长 (m)	单位重 (kg/m)	重量 (kg)	C30 混凝土 (m ³)	每个管节重 (kg)
1.0	0.5 < H ≤ 4	1	ø 8	32	-	95	30.40	87.34	0.395	34.50	0.501	1253
		2		8	15.2	2716	27.16					
		3		8	15.2	2978	29.78					
	4 < H ≤ 6	1	ø 8	32	-	95	30.40	94.37	0.395	37.28		
		2		9	13	3052	30.52					
		3		9	13	3345	33.45					
6 < H ≤ 8	1	ø 8	32	-	95	30.40	30.40	0.395	12.01			
	2		8	15.2	2716	27.16						
	3	ø 10	8	15.2	2978	29.78	56.94	0.617	35.13			
8 < H ≤ 10	1	ø 8	32	-	95	30.40	30.40	0.395	12.01			
	2		9	13	3052	30.52						
	3	ø 10	9	13	3345	33.45	63.97	0.617	39.47			

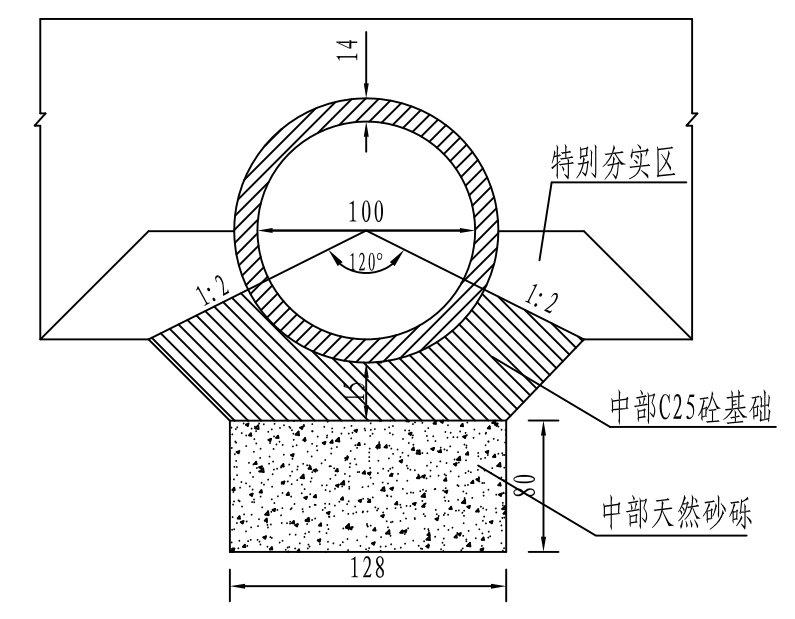
注:

- 1、本图尺寸除钢筋直径以毫米计外，其余均以厘米为单位。
- 2、表中钢筋数量 (N) 表示其圈数。

单孔管节基底形式 (端部)

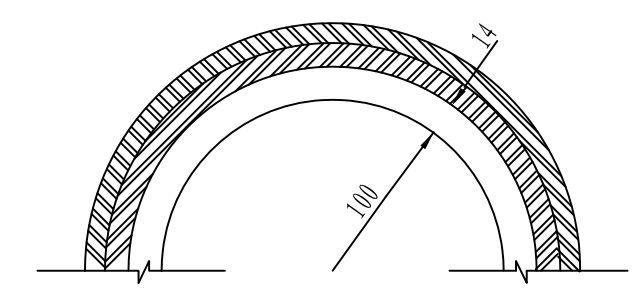
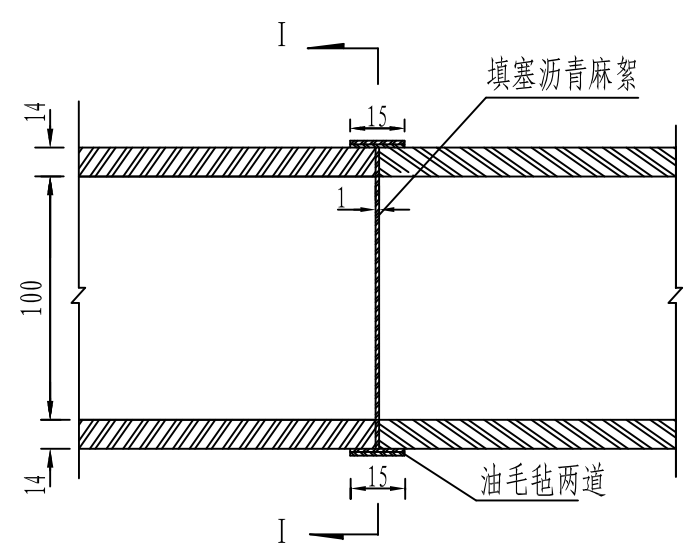


单孔管节基底形式 (中部)



I--I

管节接头形式



注:

1. 管节间的缝隙用浸过沥青的麻絮填塞, 外面用满涂热沥青的油毛毡包裹两道。
2. 每3-5米设一道沉降缝, 缝宽2厘米, 沉降缝应与涵洞的中心线垂直。

表A.0.2-5 总预算表

建设项目名称：黑加公路（S302）盖板涵改造及路面加宽工程

编制范围：黑加公路（S302）盖板涵改造及路面加宽工程

第 1 页共 1 页

01表

分项编号	工程或费用名称	单位	数量	金额（元）	技术经济指标	各项费用比例(%)	备注
1	第一部分 建筑安装工程费	km	0.274	699140.105	2551606.223	96.44	
102	路基工程	km	0.274	25191.599	91940.142	3.48	
LJ03	路基填方	m3	514	12212.347	23.759	1.68	
LJ0302	借土方填筑	m3	514	12212.347	23.759	1.68	
LJ05	特殊路基处理	km	0.11	12979.252	117993.2	1.79	
LJ0501	新旧路基衔接处理	km	0.11	12979.252	117993.2	1.79	
103	路面工程	km	0.274	173979.351	634961.135	24.00	
LM02	水泥混凝土路面	m2	733	169581.771	231.353	23.39	
LM0203	路面基层	m2	795	50858.117	63.972	7.02	
LM020302	20cm 5.5%水泥稳定类基层	m2	795	50858.117	63.972	7.02	
LM0205	水泥混凝土面层	m2	733	118723.654	161.97	16.38	
LM020501	22cm 水泥混凝土	m2	733	117043.514	159.677	16.15	
LM020502	钢筋	t	0.29	1680.14	5793.586	0.23	
LM04	路槽、路肩及中央分隔带	m2	252	4397.58	17.451	0.61	
LM0402	路肩	km	0.274	4397.58	16049.562	0.61	
LM040201	培路肩	m3	105.84	4397.58	41.549	0.61	
104	桥梁涵洞工程	km	0.274	489637.035	1786996.478	67.54	
10401	涵洞工程	m/道	3 / 1	489637.035	163212.345 / 489637.035	67.54	
HD01	圆管涵	m/道	3 / 1	25765.557	8588.519 / 25765.557	3.55	
HD02	盖板明涵	m/道	60 / 15	372622.197	6210.37 / 24841.48	51.40	
HD05	拆除工程	m3	135	91249.281	675.921	12.59	
110	专项费用	元	0.274	10332.12	37708.467	1.43	
11002	安全生产费	元	0.274	10332.12	37708.467	1.43	
3	第三部分 工程建设其他费	总额	1	25796.56	25796.56	3.56	
303	建设项目前期工作费	总额	1	23000	23000	3.17	
308	工程保险费	公路公里	0.274	2796.56	10206.423	0.39	
5	第一至三部分合计	公路公里	0.274	724936.665	2645754.252	100.00	
6	建设期贷款利息	公路公里					
7	公路基本造价	公路公里	0.274	724936.665	2645754.252	100.00	

编制：金奉爱

复核：洪明权

表A.0.2-6 人工、主要材料、施工机械台班数量汇总表

建设项目名称：黑加公路（S302）盖板涵改造及路面加宽工程

编制范围：黑加公路（S302）盖板涵改造及路面加宽工程

第 1 页 共 2 页

02表

代号	规格名称	单位	单价(元)	总数量	分项统计										场外运输损耗		
					路基工程	路面工程	桥梁涵洞工程								辅助生产	%	数量
1001001	人工	工日	107.44	953.081	7.154	76.927	869										
1051001	机械工	工日	107.44	93.505	25.083	12.983	55.439										
1511034	普C30-32.5-4(商) (普C30-32.5-4(商))	m3	535	164.485		164.485											
1515003	水泥砂砾(商) (水泥砂砾(商))	m3	265	160.59		160.59											
2001001	HPB300钢筋	t	3329.91	1.185		0.332	0.852										
2001002	HRB400钢筋	t	3198.93	11.753			11.753										
2001019	钢丝绳(股丝6-7×19,绳径7.1~9mm;股丝6×37,绳径14.1~15.5mm)	t	6000	0.056			0.056										
2001021	8~12号铁丝(镀锌铁丝)	kg	4.5	7.755			7.755										
2001022	20~22号铁丝(镀锌铁丝)	kg	5	39.422		0.203	39.219										
2003004	型钢(工字钢,角钢)	t	3500	0.044		0.001	0.043										
2003008	钢管(无缝钢管)	t	4500	0.212			0.212										
2003025	钢模板(各类定型大块钢模板)	t	5500	1.368			1.368										
2003026	组合钢模板	t	5000	0.048			0.048										
2009002	钢钎(=22~25mm,32mm)	kg	7.5	97.2			97.2										
2009011	电焊条(结422(502、506、507)3.2/4.0/5.0)	kg	6	22.481		0.174	22.307										
2009013	螺栓(混合格格)	kg	7.5	148.039			148.039										
2009028	铁件(铁件)	kg	5	205.126			205.126										
2009030	铁钉(混合格格)	kg	5	6.486			6.486										
3001001	石油沥青	t	3692	0.13		0.08	0.05										
3003002	汽油(92号)	kg	9.52	22.917			22.917										
3003003	柴油(0号,-10号,-20号)	kg	8.03	3059.036	1159.76	145.904	1753.372										
3005001	煤	t	650	0.016		0.016											
3005002	电	kW·h	1.47	1456.886		237.498	1219.387										
3005004	水	m3	5	611.586		24.922	586.664										
4003001	原木(混合格格)	m3	2202	0.033			0.033										
4003002	锯材(中板=19~35mm,中方混合格格)	m3	2789	1.056		0.044	1.012										
5009012	油毛毡(400g,0.915m×21.95m)	m2	4	67.056			67.056										
5503005	中(粗)砂(混凝土、砂浆用堆方)	m3	162.96	211.906			206.738								2.5	5.168	
5503007	砂砾(堆方)	m3	103.64	14.358			14.216								1	0.142	
5505005	片石(码方)	m3	151.96	140.128			140.128										
5505012	碎石(2cm)(最大粒径2cm堆方)	m3	161.29	1.483			1.468								1	0.015	
5505013	碎石(4cm)(最大粒径4cm堆方)	m3	161.29	282.952			280.15								1	2.802	
5509001	32.5级水泥	t	467.13	137.096			134.672								1.8	2.424	
5509002	42.5级水泥	t	503.5	12.168			11.952								1.8	0.215	
7801001	其他材料费	元	1	3530.557		443.652	3086.906										
8001027	斗容量1.0m3履带式单斗挖掘机(WY100液压)	台班	1241.15	2.395	0.82		1.575										

编制：金奉爱

复核：洪明权

表A.0.2-6 人工、主要材料、施工机械台班数量汇总表

建设项目名称：黑加公路（S302）盖板涵改造及路面加宽工程

编制范围：黑加公路（S302）盖板涵改造及路面加宽工程

第 2 页 共 2 页

02表

代号	规格名称	单位	单价(元)	总数量	分项统计										场外运输损耗			
					路基工程	路面工程	桥梁涵洞工程								辅助生产	%	数量	
8001030	斗容量2.0m³履带式单斗挖掘机（WY200A液压）	台班	1557.33	1.228	1.228													
8001035	斗容量1.0m³履带式单斗挖掘机（WK100机械）	台班	1092.36	1.104				1.104										
8001045	斗容量1.0m³轮胎式装载机（ZL20）	台班	617.71	0.975				0.975										
8001058	功率120kW以内平地机（F155）	台班	1245.63	2.211	2.211													
8001081	机械自身质量12~15t光轮压路机（3Y-12/15）	台班	611.65	0.064			0.064											
8001085	机械自身质量0.6t手扶式振动碾（YZS06B）	台班	167.64	2.223			2.223											
8001088	机械自身质量10t以内振动压路机（YZJ10B）	台班	940.63	3.384	3.384													
8001090	机械自身质量20t以内振动压路机（YZ18A,YZJ19A）	台班	1530.58	0.326			0.326											
8003015	最大摊铺宽度7.5m稳定土摊铺机（WTU75）	台班	1623	0.246			0.246											
8003067	机械自身质量16~20t轮胎式压路机（YL20）	台班	791.48	0.199			0.199											
8003077	摊铺宽度2.5~4.5m轨道式水泥混凝土摊铺机（HTG4500含模轨400m）	台班	1372.59	0.33			0.33											
8003083	混凝土电动刻纹机（RQF180）	台班	289.45	5.292			5.292											
8003085	电动混凝土切缝机(含锯片摊销费用)（SLF）	台班	223.19	3.858			1.833	2.025										
8005003	出料容量350L以内强制式混凝土搅拌机（JD350）	台班	273.59	9.003				9.003										
8005010	出料容量400L以内灰浆搅拌机（UJ325）	台班	152.29	1.828				1.828										
8007006	装载质量8t以内载货汽车（JN150）	台班	635.05	0.84				0.84										
8007016	装载质量12t以内自卸汽车（T138,SX360）	台班	883.69	9.798	9.798													
8007043	容量10000L以内洒水汽车（YGJ5170GSSJN）	台班	1141.48	1.212			1.212											
8007046	装载质量1.0t以内机动翻斗车（F10A）	台班	219.42	1.215				1.215										
8009025	提升质量5t以内汽车式起重机（QY5）	台班	674.92	0.89				0.89										
8009026	提升质量8t以内汽车式起重机（QY8）	台班	736.77	3.026				3.026										
8009030	提升质量25t以内汽车式起重机（QY25）	台班	1394.76	11.263				11.263										
8015028	容量32kV·A以内交流电弧焊机（BX1-330）	台班	238.47	3.863			0.026	3.836										
8017047	排气量3m³/min以内机动空气压缩机（CV-3/8-1）	台班	311.54	38.475				38.475										
8099001	小型机具使用费	元	1	767.76			3.19	764.57										

编制：金奉爱

复核：洪明权

表A.0.2-7 建筑安装工程费计算表

建设项目名称：黑加公路（S302）盖板涵改造及路面加宽工程

编制范围：黑加公路（S302）盖板涵改造及路面加宽工程

第 1 页共 1 页

03表

序号	分项编号	工程名称	单位	工程量	定额直接费(元)	定额设备购置费(元)	直接费(元)				设备购置费	措施费	企业管理费	规费	利润(元)	税金(元)	金额合计(元)	
							人工费	材料费	施工机械使用费	合计					费率(%) 7.42%	税率(%) 9.0%	合计	单价
1	2	3	4	5	6	7	8	9	10	11	12	13	14	15	16	17	18	19
1	102	路基工程	km	0.274	17514.06		768.58		17525.09	18293.67		1888.34	435.83	1021.73	1472	2080.04	25191.599	91940.142
2	LJ03	路基填方	m3	514	8638.84		309.37		8724.23	9033.59		797.96	199	458.47	714.98	1008.36	12212.347	23.759
3	LJ0302	借土方填筑	m3	514	8638.84		309.37		8724.23	9033.59		797.96	199	458.47	714.98	1008.36	12212.347	23.759
4	LJ05	特殊路基处理	km	0.11	8875.23		459.21		8800.87	9260.08		1090.38	236.83	563.26	757.02	1071.68	12979.252	117993.2
5	LJ0501	新旧路基衔接处理	km	0.11	8875.23		459.21		8800.87	9260.08		1090.38	236.83	563.26	757.02	1071.68	12979.252	117993.2
6	103	路面工程	km	0.274	88463.03		8265.07	132665.28	5254.36	146184.71		2801.09	937.25	2849.69	6841.34	14365.27	173979.351	634961.135
7	LM02	水泥混凝土路面	m2	733	85791.19		5933.92	132665.28	4881.76	143480.96		2530.01	859.85	2091.55	6617.23	14002.16	169581.771	231.353
8	LM0203	路面基层	m2	795	23618.39		239.16	42795.65	1240.28	44275.09		354.48	122.22	119.18	1787.86	4199.29	50858.117	63.972
9	LM020302	20cm 5.5%水泥稳定类基层	m2	795	23618.39		239.16	42795.65	1240.28	44275.09		354.48	122.22	119.18	1787.86	4199.29	50858.117	63.972
10	LM0205	水泥混凝土面层	m2	733	62172.79		5694.76	89869.64	3641.47	99205.87		2175.54	737.63	1972.37	4829.38	9802.87	118723.654	161.97
11	LM020501	22cm 水泥混凝土	m2	733	60845.82		5489.12	88756.83	3632.06	97878.01		2165.44	697.83	1910.88	4727.22	9664.14	117043.514	159.677
12	LM020502	钢筋	t	0.29	1326.97		205.64	1112.81	9.41	1327.87		10.1	39.8	61.49	102.16	138.73	1680.14	5793.586
13	LM04	路槽、路肩及中央分隔带	m2	252	2671.85		2331.15		372.6	2703.75		271.08	77.4	758.13	224.11	363.1	4397.58	17.451
14	LM0402	路肩	km	0.274	2671.85		2331.15		372.6	2703.75		271.08	77.4	758.13	224.11	363.1	4397.58	16049.562
15	LM040201	培路肩	m3	105.84	2671.85		2331.15		372.6	2703.75		271.08	77.4	758.13	224.11	363.1	4397.58	41.549
16	104	桥梁涵洞工程	km	0.274	287709.18		93365.37	233071.74	39962.11	366399.22		16946.64	12992.97	29299.92	23569.54	40428.75	489637.035	1786996.478
17	10401	涵洞工程	m/道	3	287709.18		93365.37	233071.74	39962.11	366399.22		16946.64	12992.97	29299.92	23569.54	40428.75	489637.035	163212.345
18	HD01	圆管涵	m/道	3	14350.7		5284.15	12545.85	1562.64	19392.64		805.63	614.38	1655.3	1170.19	2127.43	25765.557	8588.519
19	HD02	盖板明涵	m/道	60	221508.09		62891.92	195024.06	23696.47	281612.45		11892.67	10217.99	20055.62	18076.51	30766.97	372622.197	6210.37
20	HD05	拆除工程	m3	135	51850.39		25189.31	25501.83	14703	65394.14		4248.35	2160.61	7589	4322.84	7534.34	91249.281	675.921
21	110	专项费用	元	0.274						10332.12							10332.12	37708.467
22	11002	安全生产费	元	0.274						10332.12							10332.12	37708.467
合计				0.274	393686.28		102399.01	365737.02	62741.56	541209.72		21636.07	14366.05	33171.33	31882.88	56874.05	699140.105	2551606.223

编制：金奉爱

复核：洪明权

表A.0.2-8 综合费率计算表

建设项目名称：黑加公路（S302）盖板涵改造及路面加宽工程
 编制范围：黑加公路（S302）盖板涵改造及路面加宽工程

序号	工程类别	措施费 (%)											企业管理费 (%)						规费 (%)					
		冬季施工增加费	雨季施工增加费	夜间施工增加费	高原地区施工增加费	风沙地区施工增加费	沿海地区施工增加费	行车干扰施工增加费	施工辅助费	工地转移费	综合费率		基本费用	主副食运费补贴	职工探亲路费	职工取暖补贴	财务费用	综合费率	养老保险费	失业保险费	医疗保险费	工伤保险费	住房公积金	综合费率
											12	13												
1	2	3	4	5	6	7	8	9	10	11	12	13	14	15	16	17	18	19	20	21	22	23	24	25
01	土方	13.72	0.245					1.499	0.521	0.2394	15.7034	0.521	2.747	0.122			0.271	3.14	16	0.5	6.5	1.5	5	29.5
02	石方	2.801	0.212					1.279	0.47	0.1832	4.4752	0.47	2.792	0.108			0.259	3.159	16	0.5	6.5	1.5	5	29.5
03	运输	2.643	0.249					1.451	0.154	0.1662	4.5092	0.154	1.374	0.118			0.264	1.756	16	0.5	6.5	1.5	5	29.5
04	路面	7.364	0.23					1.39	0.818	0.3438	9.3278	0.818	2.427	0.066			0.404	2.897	16	0.5	6.5	1.5	5	29.5
04-1	路面（隧道路面）	7.364						1.39	0.818	0.3438	9.0978	0.818	2.427	0.066			0.404	2.897	16	0.5	6.5	1.5	5	29.5
05	隧道	3.425							1.195	0.2758	3.7008	1.195	3.569	0.096			0.513	4.178	16	0.5	6.5	1.5	5	29.5
06	构造物	7.936	0.164					0.924	1.201	0.2798	9.3038	1.201	3.587	0.114			0.466	4.167	16	0.5	6.5	1.5	5	29.5
06-1	构造物（绿化）		0.164					0.924	1.201	0.2798	1.3678	1.201	3.587	0.114			0.466	4.167	16	0.5	6.5	1.5	5	29.5
07	构造物	10.542	0.177					1.007	1.537	0.3562	12.0822	1.537	4.726	0.126			0.545	5.397	16	0.5	6.5	1.5	5	29.5
08	构造物（一般）	19.52	0.366					0.948	2.729	0.6658	21.4998	2.729	5.976	0.225			1.094	7.295	16	0.5	6.5	1.5	5	29.5
08-1	构造物（室内）	19.52						0.948	2.729	0.6658	21.1338	2.729	5.976	0.225			1.094	7.295	16	0.5	6.5	1.5	5	29.5
08-2	构造物（桥梁）	19.52	0.366					0.948	2.729	0.6658	21.4998	2.729	5.976	0.225			1.094	7.295	16	0.5	6.5	1.5	5	29.5
08-3	构造物（设备安装）	19.52						0.948	2.729	0.6658	21.1338	2.729	5.976	0.225			1.094	7.295	16	0.5	6.5	1.5	5	29.5
09	技术复杂大桥	12.338	0.254						1.677	0.4158	13.0078	1.677	4.143	0.101			0.637	4.881	16	0.5	6.5	1.5	5	29.5
10	钢材及钢结构(一般)	0.861							0.564	0.3754	1.2364	0.564	2.242	0.104			0.653	2.999	16	0.5	6.5	1.5	5	29.5
10-1	钢材及钢结构(桥梁)	0.861							0.564	0.3754	1.2364	0.564	2.242	0.104			0.653	2.999	16	0.5	6.5	1.5	5	29.5
10-2	钢材及钢结构(金属标志牌等)	0.861							0.564	0.3754	1.2364	0.564	2.242	0.104			0.653	2.999	16	0.5	6.5	1.5	5	29.5

表A.0.2-9 综合费计算表

建设项目名称：黑加公路（S302）盖板涵改造及路面加宽工程

编制范围：黑加公路（S302）盖板涵改造及路面加宽工程

第 1 页 共 1 页

04-1表

序号	工程名称	措施费											企业管理费						规费					
		冬季施工增加费	雨季施工增加费	夜间施工增加费	高原地区施工增加费	风沙地区施工增加费	沿海地区施工增加费	行车干扰施工增加费	施工辅助费	工地转移费	综合费用		基本费用	主副食运费补贴	职工探亲路费	职工取暖补贴	财务费用	综合费用	养老保险费	失业保险费	医疗保险费	工伤保险费	住房公积金	综合费用
1	2	3	4	5	6	7	8	9	10	11	12	13	14	15	16	17	18	19	20	21	22	23	24	25
1	借土方填筑	606.89	21.37					126.99	25.85	16.86	772.11	25.85	165.62	10.33			23.05	199	248.66	7.77	101.02	23.31	77.71	458.47
2	新旧路基衔接处理	882.75	21.87					131.59	35.14	19.04	1055.23	35.14	202.29	10.71			23.84	236.83	305.5	9.55	124.11	28.64	95.47	563.26
3	20cm 5.5%水泥稳定类基层	280.32	5.26					13.61	45.72	9.56	308.75	45.72	100.12	3.77			18.33	122.22	64.64	2.02	26.26	6.06	20.2	119.18
4	22cm 水泥混凝土	1729.02	32.42					83.97	261.05	58.97	1904.38	261.05	571.66	21.52			104.65	697.83	1036.41	32.39	421.04	97.16	323.88	1910.88
5	钢筋	1.82						7.48	0.79	2.61	7.48	29.75	1.38				8.67	39.8	33.35	1.04	13.55	3.13	10.42	61.49
6	培路肩	196.76	6.15					37.14	21.86	9.19	249.23	21.86	64.85	1.76			10.79	77.4	411.19	12.85	167.05	38.55	128.5	758.13
7	圆管涵	538.25	11					62.03	175.18	19.18	630.45	175.18	528.76	16.54			69.08	614.38	897.79	28.06	364.73	84.17	280.56	1655.3
8	盖板明涵	7904.37	141.38					813.27	2744.64	289.01	9148.03	2744.64	8739.27	259.56			1219.16	10217.99	10877.62	339.93	4419.04	1019.78	3399.26	20055.62
9	拆除工程	3092.6	63.91					360.08	622.72	109.04	3625.63	622.72	1859.87	59.11			241.62	2160.61	4116.07	128.63	1672.15	385.88	1286.27	7589
10	合计：	15232.78	303.34					1628.67	3939.65	531.63	17696.42	3939.65	12262.19	384.68			1719.19	14366.05	17991.23	562.23	7308.94	1686.68	5622.26	33171.33

编制：金奉爱

复核：洪明权

表A.0.2-11 专项费用计算表

建设项目名称：黑加公路（S302）盖板涵改造及路面加宽工程
 编制范围：黑加公路（S302）盖板涵改造及路面加宽工程

序号	工程或费用名称	说明及计算式	金额(元)	备注
11002	安全生产费	$(\{A\}-\{A\}DESCD) * 1.5\%$	10332.12	10332

表A.0.2-13 工程建设其他费计算表

建设项目名称：黑加公路（S302）盖板涵改造及路面加宽工程
 编制范围：黑加公路（S302）盖板涵改造及路面加宽工程

序号	费用名称及项目	说明及计算式	金额(元)	备注
3	第三部分 工程建设其他费		25796.56	
303	建设项目前期工作费		23000	
	施工图设计费	1(总额) * 12000	12000	
	招标代理费	1(总额) * 6000	6000	
	造价咨询费	1(总额) * 5000	5000	
308	工程保险费	(建安工程费-设备费)*0.4%	2796.56	(699140.11-0)*0.4%

表A.0.2-14 人工、材料、施工机械台班单价汇总表

建设项目名称：黑加公路（S302）盖板涵改造及路面加宽工程
 编制范围：黑加公路（S302）盖板涵改造及路面加宽工程

序号	名称	单位	代号	预算单价 (元)	备注	序号	名称	单位	代号	预算单价 (元)	备注
1	人工	工日	1001001	107.44		31	碎石（2cm）最大粒径2cm堆方	m3	5505012	161.29	
2	机械工	工日	1051001	107.44		32	碎石（4cm）最大粒径4cm堆方	m3	5505013	161.29	
3	普C30-32.5-4(商)普C30-32.5-4(商)	m3	1511034	535		33	32.5级水泥	t	5509001	467.13	
4	水泥砂砾(商)水泥砂砾(商)	m3	1515003	265		34	42.5级水泥	t	5509002	503.5	
5	HPB300钢筋	t	2001001	3329.91		35	其他材料费	元	7801001	1	
6	HRB400钢筋	t	2001002	3198.93		36	斗容量1.0m3履带式单斗挖掘机WY100液压	台班	8001027	1241.15	
7	钢丝绳股丝6-7×19，绳径7.1~9mm；股丝6×37，绳径14.1~15.5mm	t	2001019	6000		37	斗容量2.0m3履带式单斗挖掘机WY200A液压	台班	8001030	1557.33	
8	8~12号铁丝镀锌铁丝	kg	2001021	4.5		38	斗容量1.0m3履带式单斗挖掘机WK100机械	台班	8001035	1092.36	
9	20~22号铁丝镀锌铁丝	kg	2001022	5		39	斗容量1.0m3轮胎式装载机ZL20	台班	8001045	617.71	
10	型钢工字钢,角钢	t	2003004	3500		40	功率120kW以内平地机F155	台班	8001058	1245.63	
11	钢管无缝钢管	t	2003008	4500		41	机械自身质量12~15t光轮压路机3Y-12/15	台班	8001081	611.65	
12	钢模板各类定型大块钢模板	t	2003025	5500		42	机械自身质量0.6t手扶式振动碾YZS06B	台班	8001085	167.64	
13	组合钢模板	t	2003026	5000		43	机械自身质量10t以内振动压路机YZJ10B	台班	8001088	940.63	
14	钢钎 = 22~25mm, 32mm	kg	2009002	7.5		44	机械自身质量20t以内振动压路机YZ18A,YZJ19A	台班	8001090	1530.58	
15	电焊条结422(502、506、507)3.2/4.0/5.0	kg	2009011	6		45	最大摊铺宽度7.5m稳定土摊铺机WTU75	台班	8003015	1623	
16	螺栓混合规格	kg	2009013	7.5		46	机械自身质量16~20t轮胎式压路机YL20	台班	8003067	791.48	
17	铁件铁件	kg	2009028	5		47	摊铺宽度2.5~4.5m轨道式水泥混凝土摊铺机HTG4500含模轨400m	台班	8003077	1372.59	
18	铁钉混合规格	kg	2009030	5		48	混凝土电动刻纹机RQF180	台班	8003083	289.45	
19	石油沥青	t	3001001	3692		49	电动混凝土切缝机(含锯片摊销费用)SLF	台班	8003085	223.19	
20	汽油92号	kg	3003002	9.52		50	出料容量350L以内强制式混凝土搅拌机JD350	台班	8005003	273.59	
21	柴油0号, -10号, -20号	kg	3003003	8.03		51	出料容量400L以内灰浆搅拌机UJ325	台班	8005010	152.29	
22	煤	t	3005001	650		52	装载质量8t以内载货汽车JN150	台班	8007006	635.05	
23	电	kW·h	3005002	1.47		53	装载质量12t以内自卸汽车T138,SX360	台班	8007016	883.69	
24	水	m3	3005004	5		54	容量10000L以内洒水汽车YGJ5170GSSJN	台班	8007043	1141.48	
25	原木混合规格	m3	4003001	2202		55	装载质量1.0t以内机动翻斗车F10A	台班	8007046	219.42	
26	锯材中板 = 19~35mm,中方混合规格	m3	4003002	2789		56	提升质量5t以内汽车式起重机QY5	台班	8009025	674.92	
27	油毛毡400g,0.915m×21.95m	m2	5009012	4		57	提升质量8t以内汽车式起重机QY8	台班	8009026	736.77	
28	中(粗)砂混凝土、砂浆用堆方	m3	5503005	162.96		58	提升质量25t以内汽车式起重机QY25	台班	8009030	1394.76	
29	砂砾堆方	m3	5503007	103.64		59	容量32kV·A以内交流电弧焊机BX1-330	台班	8015028	238.47	
30	片石码方	m3	5505005	151.96							

编制：金奉爱

复核：洪明权

表A.0.2-14 人工、材料、施工机械台班单价汇总表

建设项目名称：黑加公路（S302）盖板涵改造及路面加宽工程
 编制范围：黑加公路（S302）盖板涵改造及路面加宽工程

序号	名称	单位	代号	预算单价 (元)	备注
60	排气量3m3/min以内机动空气压缩机CV-3/8-1	台班	8017047	311.54	
61	小型机具使用费	元	8099001	1	
62	定额基价	元	1999	1	

表A.0.3-2 分项工程预算表

编制范围：黑加公路（S302）盖板涵改造及路面加宽工程
 分项编号：LJ0302 工程名称：借土方填筑

单位：m3

数量：514.0

单价：23.759

第 1 页共 20 页

21-2表

代 号	工 程 项 目			挖掘机挖装土、石方			自卸汽车运土、石方			填方路基			合 计				
	工 程 细 目			斗容量2.0m3以内挖掘机挖装硬土			装载质量12t以内自卸汽车运土5km			二级公路填方路基，自身质量10t以内 振动压路机碾压土方							
	定 额 单 位			1000m3天然密实方			1000m3天然密实方			1000m3压实方							
	工 程 数 量			0.514			0.514			0.514							
	定 额 表 号			1~1~9~9,定额*1.03			1~1~11~7,定额*1.03,改			1~1~18~8							
工、料、机名称		单 位	单 价(元)	定 额	数 量	金 额(元)	定 额	数 量	金 额(元)	定 额	数 量	金 额(元)	定 额	数 量	金 额(元)	数 量	金 额(元)
1001001	人工	工日	107.44	3.502	1.8	193.4				2.1	1.08	115.97				2.88	309.37
8001030	斗容量2.0m3履带式单斗挖掘机WY200A液压	台班	1557.328	1.514	0.78	1211.91										0.78	1211.91
8001058	功率120kW以内平地机F155	台班	1245.633							1.47	0.76	941.18				0.76	941.18
8001088	机械自身质量10t以内振动压路机YZJ10B	台班	940.63							2.25	1.16	1087.84				1.16	1087.84
8007016	装载质量12t以内自卸汽车T138,SX360	台班	883.69				12.072	6.21	5483.3							6.21	5483.3
9999001	定额基价	元	1	2645	1360	1360	10158	5221	5221	4004	2058	2058				8639	8639
	直接费	元				1405.3			5483.3			2144.99					9033.59
	措施费	元		1359.56	15.7034%	213.5	5221.27	4.5092%	235.44	2058.01	15.7034%	323.18					772.11
		元		1359.56	0.521%	7.08	5221.27	0.154%	8.04	2058.01	0.521%	10.72					25.85
	企业管理费	元		1359.56	3.14%	42.69	5221.27	1.756%	91.69	2058.01	3.14%	64.62					199
	规费	元		360.61	29.5%	106.38	666.66	29.5%	196.67	526.84	29.5%	155.42					458.47
	利润	元		1622.83	7.42%	120.41	5556.43	7.42%	412.29	2456.54	7.42%	182.28					714.98
	税金	元		1895.37	9%	170.58	6427.42	9%	578.47	2881.2	9%	259.31					1008.36
	金额合计	元				2065.95			7005.89			3140.51					12212.35

编制：金奉爱

复核：洪明权

表A.0.3-2 分项工程预算表

编制范围：黑加公路（S302）盖板涵改造及路面加宽工程

分项编号：LJ0501

工程名称：新旧路基衔接处理

单位：km

数量：0.11

单价：117993.2

第2页共20页

21-2表

代 号	工 程 项 目			挖土质台阶			自卸汽车运土、石方			挖掘机挖装土、石方			自卸汽车运土、石方			填方路基		
	工 程 细 目			挖掘机挖硬土台阶			装载质量12t以内自卸汽车运土第一个1km			斗容量2.0m3以内挖掘机挖装硬土			装载质量12t以内自卸汽车运土第一个1km			二级公路填方路基，自身质量10t以内振动压路机碾压土方		
	定 额 单 位			1000m2			1000m3天然密实方			1000m3天然密实方			1000m3天然密实方			1000m3压实方		
	工 程 数 量			0.55			0.297			0.297			0.297			0.99		
	定 额 表 号			1~1~4~6			1~1~11~7			1~1~9~9,定额*1.03			1~1~11~7,定额*1.03			1~1~18~8		
	工、料、机名称	单位	单价(元)	定额	数量	金额(元)	定额	数量	金额(元)	定额	数量	金额(元)	定额	数量	金额(元)	定额	数量	金额(元)
1001001	人工	工日	107.44	2.1	1.16	124.09				3.502	1.04	111.75				2.1	2.08	223.37
8001027	斗容量1.0m3履带式单斗挖掘机WY100液压	台班	1241.153	1.49	0.82	1017.12												
8001030	斗容量2.0m3履带式单斗挖掘机WY200A液压	台班	1557.328							1.514	0.45	700.26						
8001058	功率120kW以内平地机F155	台班	1245.633													1.47	1.46	1812.77
8001088	机械自身质量10t以内振动压路机YZJ10B	台班	940.63													2.25	2.23	2095.25
8007016	装载质量12t以内自卸汽车T138,SX360	台班	883.69				5.96	1.77	1564.24				6.139	1.82	1611.22			
9999001	定额基价	元	1	2004	1102	1102	5015	1489	1489	2645	786	786	5166	1534	1534	4004	3964	3964
	直接费	元				1141.22			1564.24			812.01			1611.22			4131.39
	措施费	元		1102.06	15.7034%	173.06	1489.49	4.5092%	67.16	785.58	15.7034%	123.36	1534.22	4.5092%	69.18	3963.88	15.7034%	622.46
		元		1102.06	0.521%	5.74	1489.49	0.154%	2.29	785.58	0.521%	4.09	1534.22	0.154%	2.36	3963.88	0.521%	20.65
	企业管理费	元		1102.06	3.14%	34.6	1489.49	1.756%	26.16	785.58	3.14%	24.67	1534.22	1.756%	26.94	3963.88	3.14%	124.47
	规费	元		300.19	29.5%	88.56	190.18	29.5%	56.1	208.37	29.5%	61.47	195.89	29.5%	57.79	1014.73	29.5%	299.35
	利润	元		1315.47	7.42%	97.61	1585.09	7.42%	117.61	937.71	7.42%	69.58	1632.71	7.42%	121.15	4731.46	7.42%	351.07
	税金	元		1540.79	9%	138.67	1833.57	9%	165.02	1095.19	9%	98.57	1888.63	9%	169.98	5549.39	9%	499.45
	金额合计	元				1679.46			1998.59			1193.75			2058.61			6048.84

编制：金奉爱

复核：洪明权

表A.0.3-2 分项工程预算表

编制范围：黑加公路（S302）盖板涵改造及路面加宽工程

分项编号：LJ0501

工程名称：新旧路基衔接处理

单位：km

数量：0.11

单价：117993.2

第3页共20页

21-2表

代 号	工 程 项 目														合 计		
	工 程 细 目																
	定 额 单 位																
	工 程 数 量																
	定 额 表 号																
	工、料、机名称	单位	单价(元)	定额	数量	金额(元)	定额	数量	金额(元)	定额	数量	金额(元)	定额	数量	金额(元)	数量	金额(元)
1001001	人工	工日	107.44													4.27	459.21
8001027	斗容量1.0m3履带式单斗挖掘机WY100液压	台班	1241.153													0.82	1017.12
8001030	斗容量2.0m3履带式单斗挖掘机WY200A液压	台班	1557.328													0.45	700.26
8001058	功率120kW以内平地机F155	台班	1245.633													1.46	1812.77
8001088	机械自身质量10t以内振动压路机YZJ10B	台班	940.63													2.23	2095.25
8007016	装载质量12t以内自卸汽车T138,SX360	台班	883.69													3.59	3175.45
9999001	定额基价	元	1													8875	8875
	直接费	元															9260.08
	措施费	元															1055.23
		元															35.14
	企业管理费	元															236.83
	规费	元															563.26
	利润	元															757.02
	税金	元															1071.68
	金额合计	元															12979.25

编制：金奉爱

复核：洪明权

表A.0.3-2 分项工程预算表

编制范围：黑加公路（S302）盖板涵改造及路面加宽工程

分项编号：LM020302

工程名称：20cm 5.5%水泥稳定类基层

单位：m2

数量：795.0

单价：63.972

第4页共20页

21-2表

代 号	工 程 项 目			水泥砂砾(商)			机械铺筑厂拌基层稳定土混合料									合 计	
	工 程 细 目			水泥砂砾(商)			宽度7.5m以内摊铺机铺筑基层										
	定 额 单 位			m3			1000m2										
	工 程 数 量			160.59			0.795										
	定 额 表 号			1515003			2~1~9~7										
	工、料、机名称	单位	单价(元)	定额	数量	金额(元)	定额	数量	金额(元)	定额	数量	金额(元)	定额	数量	金额(元)	数量	金额(元)
1001001	人工	工日	107.44				2.8	2.23	239.16						2.23	239.16	
1515003	水泥砂砾(商)水泥砂砾(商)	m3	265	1	160.59	42556.35									160.59	42556.35	
7801001	其他材料费	元	1				301	239.3	239.3						239.3	239.3	
8001081	机械自身质量 12~15t光轮压路机3Y-	台班	611.65				0.08	0.06	38.9						0.06	38.9	
8001090	机械自身质量20t以内 振动压路机 YZ18A,YZJ19A	台班	1530.58				0.41	0.33	498.89						0.33	498.89	
8003015	最大摊铺宽度7.5m稳 定土摊铺机WTU75	台班	1622.997				0.31	0.25	399.99						0.25	399.99	
8003067	机械自身质量 16~20t轮胎式压路机	台班	791.48				0.25	0.2	157.31						0.2	157.31	
8007043	容量10000L以内洒水 汽车YGJ5170GSSJN	台班	1141.48				0.16	0.13	145.2						0.13	145.2	
9999001	定额基价	元	1	137	161	21943	2107	1675	1675						23618	23618	
	直接费	元				42556.35			1718.74							44275.09	
	措施费	元					1436.08	21.4998%	308.75							308.75	
		元					1675.37	2.729%	45.72							45.72	
	企业管理费	元					1675.38	7.295%	122.22							122.22	
	规费	元					404.01	29.5%	119.18							119.18	
	利润	元		21943.02	7.42%	1628.17	2152.08	7.42%	159.68							1787.86	
	税金	元		44184.52	9%	3976.61	2474.3	9%	222.69							4199.29	
	金额合计	元				48161.13			2696.99							50858.12	

编制：金奉爱

复核：洪明权

表A.0.3-2 分项工程预算表

编制范围：黑加公路（S302）盖板涵改造及路面加宽工程

分项编号：LM020501

工程名称：22cm 水泥混凝土

单位：m2

数量：733.0

单价：159.677

第 5 页共 20 页

21-2表

代 号	工程 项 目			普通混凝土												合 计		
	工程 细 目			摊铺机铺筑混凝土路面厚度22cm(轨道式)														
	定 额 单 位			1000m2路面														
	工 程 数 量			0.733														
	定 额 表 号			2~2~17~3改														
	工、料、机名称			单 位	单 价(元)	定 额	数 量	金 额(元)	定 额	数 量	金 额(元)	定 额	数 量	金 额(元)	定 额	数 量	金 额(元)	数 量
1001001	人工			工日	107.44	69.7	51.09	5489.12									51.09	5489.12
1511034	普C30-32.5-4(商)普C30-32.5-4(商)			m3	535	224.4	164.49	87999.58									164.49	87999.58
2001001	HPB300钢筋			t	3329.908	0.003		7.32										7.32
2003004	型钢工字钢,角钢			t	3500	0.001		2.57										2.57
3001001	石油沥青			t	3692	0.107	0.08	289.57									0.08	289.57
3005001	煤			t	650	0.022	0.02	10.48									0.02	10.48
3005004	水			m3	5	34	24.92	124.61									24.92	124.61
4003002	锯材中板 = 19~35mm,中方混 合规格			m3	2789	0.06	0.04	122.66									0.04	122.66
7801001	其他材料费			元	1	272.9	200.04	200.04									200.04	200.04
8003077	摊铺宽度2.5~4.5m轨道式水泥混凝土摊铺机HTG4500含模轨			台班	1372.59	0.45	0.33	452.75									0.33	452.75
8003083	混凝土电动刻纹机RQF180			台班	289.448	7.22	5.29	1531.83									5.29	1531.83
8003085	电动混凝土切缝机(含锯片摊销费用)SLF			台班	223.187	2.501	1.83	409.15									1.83	409.15
8007043	容量10000L以内洒水汽车YGJ5170GSSJN			台班	1141.48	1.48	1.08	1238.32									1.08	1238.32
9999001	定额基价			元	1	83009	60846	60846									60846	60846
	直接费			元				97878.01										97878.01
	措施费			元		8857.68	21.4998%	1904.38										1904.38
				元		9565.92	2.729%	261.05										
	企业管理费			元		9565.92	7.295%	697.83										697.83
	规费			元		6477.56	29.5%	1910.88										1910.88
	利润			元		63709.1	7.42%	4727.22										4727.22
	税金			元		107379.37	9%	9664.14										9664.14
	金额合计			元				117043.51										117043.51

编制：金奉爱

复核：洪明权

表A.0.3-2 分项工程预算表

编制范围：黑加公路（S302）盖板涵改造及路面加宽工程
 分项编号：LM020502 工程名称：钢筋

单位：t

数量：0.29

单价：5793.586

第6页共20页

21-2表

代 号	工 程 项 目			拉杆、传力杆及钢筋									合 计			
	工 程 细 目			人工及轨道式摊铺机铺筑路面拉杆及传力杆												
	定 额 单 位			1t												
	工 程 数 量			0.29												
	定 额 表 号			2~2~17~13改												
	工、料、机名称	单位	单价(元)	定额	数量	金额(元)	定额	数量	金额(元)	定额	数量	金额(元)	定额	数量	金额(元)	数量
1001001	人工	工日	107.44	6.6	1.91	205.64									1.91	205.64
2001001	HPB300钢筋	t	3329.908	1.138	0.33	1098.94									0.33	1098.94
2001022	20~22号铁丝镀锌铁丝	kg	5	0.7	0.2	1.02									0.2	1.02
2009011	电焊条结422(502、506、507)3.2/4.0/5.0	kg	6	0.6	0.17	1.04									0.17	1.04
3001001	石油沥青	t	3692	0.007		7.49										7.49
7801001	其他材料费	元	1	14.9	4.32	4.32									4.32	4.32
8015028	容量32kV·A以内交流电弧焊机BX1-330	台班	238.471	0.09	0.03	6.22									0.03	6.22
8099001	小型机具使用费	元	1	11	3.19	3.19									3.19	3.19
9999001	定额基价	元	1	4576	1327	1327									1327	1327
	直接费	元				1327.87										1327.87
	措施费	元		211.42	1.2364%	2.61										2.61
		元		1326.97	0.564%	7.48										7.48
	企业管理费	元		1326.97	2.999%	39.8										39.8
	规费	元		208.44	29.5%	61.49										61.49
	利润	元		1376.86	7.42%	102.16										102.16
	税金	元		1541.41	9%	138.73										138.73
	金额合计	元				1680.14										1680.14

编制：金奉爱

复核：洪明权

表A.0.3-2 分项工程预算表

编制范围：黑加公路（S302）盖板涵改造及路面加宽工程
 分项编号：LM040201 工程名称：培路肩

单位：m3

数量：105.84

单价：41.549

第7页共20页

21-2表

代 号	工 程 项 目			挖路槽、培路肩、修筑泄水槽												合 计	
	工 程 细 目			培路肩													
	定 额 单 位			100m3													
	工 程 数 量			1.0584													
	定 额 表 号			2~3~2~5													
	工、料、机名称		单 位	单 价(元)	定 额	数 量	金 额(元)	定 额	数 量	金 额(元)	定 额	数 量	金 额(元)	定 额	数 量	金 额(元)	数 量
1001001	人工	工日	107.44	20.5	21.7	2331.15										21.7	2331.15
8001085	机械自身质量0.6t手扶式振动碾YZS06B	台班	167.64	2.1	2.22	372.6										2.22	372.6
9999001	定额基价	元	1	2524	2672	2672										2672	2672
	直接费	元				2703.75											2703.75
	措施费	元		2671.85	9.3278%	249.22											249.23
		元		2671.85	0.818%	21.86											21.86
	企业管理费	元		2671.85	2.897%	77.4											77.4
	规费	元		2569.95	29.5%	758.13											758.13
	利润	元		3020.34	7.42%	224.11											224.11
	税金	元		4034.48	9%	363.1											363.1
	金额合计	元				4397.58											4397.58

编制：金奉爱

复核：洪明权

表A.0.3-2 分项工程预算表

编制范围：黑加公路（S302）盖板涵改造及路面加宽工程
 分项编号：HD01 工程名称：圆管涵

单位：m/道

数量：3.0

单价：8588.519

第8页共20页

21-2表

代 号	工程 项 目			机械挖基坑土、石方			预制圆管涵			载货汽车运输			预制圆管涵			安装圆管涵		
	工程 细 目			斗容量1.0m3以内挖掘机挖基坑 1500m3土方			预制圆管涵管径1.0m以内混凝土			装载质量8t以内载重汽车第一个 1km(汽车式起重机装卸)			预制圆管涵钢筋			起重机安装圆管涵管径1.0m以内		
	定 额 单 位			1000m3			10m3实体			100m3实体			1t			10m3实体		
	工 程 数 量			0.055			0.16			0.016			0.11			0.16		
	定 额 表 号			4~1~3~3			4~7~4~1			4~8~3~9			4~7~4~3			4~7~5~3		
	工、料、机名称	单 位	单 价(元)	定 额	数 量	金 额(元)	定 额	数 量	金 额(元)	定 额	数 量	金 额(元)	定 额	数 量	金 额(元)	定 额	数 量	金 额(元)
1001001	人工	工日	107.44	110.2	6.06	651.19	43.7	6.99	751.22	4.6	0.07	7.91	6	0.66	70.91	5.3	0.85	91.11
2001001	HPB300钢筋	t	3329.908									1.025	0.11	375.45				
2001022	20~22号铁丝镀锌铁丝	kg	5									4.62	0.51	2.54				
2003025	钢模板各类定型大块钢模板	t	5500				0.118	0.02	103.84									
3005004	水	m3	5				16	2.56	12.8							1	0.16	0.8
4003002	锯材中板 =19~35mm,中方混 合规格	m3	2789							0.22		9.82						
5503005	中(粗)砂混凝土、 砂浆用堆方	m3	162.959				4.65	0.74	121.24							0.48	0.08	12.52
5505012	碎石(2cm)最大粒径 2cm堆方	m3	161.285				7.98	1.28	205.93									
5509001	32.5级水泥	t	467.131				4.101	0.66	306.51							0.202	0.03	15.1
7801001	其他材料费	元	1				21.2	3.39	3.39	44.3	0.71	0.71				2.6	0.42	0.42
8001035	斗容量1.0m3履带式单 斗挖掘机WK100机械	台班	1092.357	2.66	0.15	159.81												
8007006	装载质量8t以内载货 汽车JN150	台班	635.054							2.56	0.04	26.01						
8009025	提升质量5t以内汽车 式起重机QY5	台班	674.918				0.61	0.1	65.87	1.89	0.03	20.41				1.08	0.17	116.63
8099001	小型机具使用费	元	1				4.8	0.77	0.77				4.7	0.52	0.52	0.7	0.11	0.11
9999001	定额基价	元	1	14511	798	798	8111	1298	1298	3617	58	58	4081	449	449	1362	218	218
直接费			元			811.01			1571.58			64.86			449.42			236.68
措施费			元	798.1	9.3038%	74.25	806.07	9.3038%	75	51.87	4.5092%	2.34	70.66	1.2364%	0.87	200.35	9.3038%	18.64
			元	798.1	1.201%	9.59	1297.8	1.201%	15.59	57.88	0.154%	0.09	448.93	0.564%	2.53	217.86	1.201%	2.62
企业管理费			元	798.1	4.167%	33.26	1297.8	4.167%	54.08	57.88	1.756%	1.02	448.93	2.999%	13.46	217.86	4.167%	9.08
规费			元	682.63	29.5%	201.38	772.19	29.5%	227.8	18.81	29.5%	5.55	70.91	29.5%	20.92	128.24	29.5%	37.83
利润			元	915.19	7.42%	67.91	1442.45	7.42%	107.03	61.32	7.42%	4.55	465.8	7.42%	34.56	248.19	7.42%	18.42
税金			元	1197.39	9%	107.77	2051.07	9%	184.6	78.4	9%	7.06	521.77	9%	46.96	323.26	9%	29.09
金额合计			元			1305.15			2235.66			85.45			568.72			352.35

编制：金奉爱

复核：洪明权

表A.0.3-2 分项工程预算表

编制范围：黑加公路（S302）盖板涵改造及路面加宽工程
 分项编号：HD01 工程名称：圆管涵

单位：m/道

数量：3.0

单价：8588.519

第9页共20页

21-2表

代 号	工程 项 目			沥青麻絮沉降缝			防水层			基础垫层			基础垫层			实体式墩台		
	工程 细 目			沥青麻絮沉降缝			沥青油毡(防水层)			基础垫层填砂砾(砂)			基础混凝土垫层			轻型墩台混凝土(跨径4m以内)		
	定 额 单 位			10m2			10m2			10m3实体			10m3实体			10m3实体		
	工 程 数 量			0.3			0.24			1.115			0.196			1.18		
	定 额 表 号			4~11~1~1			4~11~4~4			4~11~5~1			4~11~5~6改			4~6~2~2改		
	工、料、机名称	单 位	单 价(元)	定 额	数 量	金 额(元)	定 额	数 量	金 额(元)	定 额	数 量	金 额(元)	定 额	数 量	金 额(元)	定 额	数 量	金 额(元)
1001001	人工	工日	107.44	0.2	0.06	6.45	0.8	0.19	20.63	2.9	3.23	347.41	5.1	1	107.4	15.4	18.17	1952.4
2001019	钢丝绳股丝6-7×19,绳径7.1~9mm;股丝6×37,绳径	t	6000												0.004		28.32	
2001021	8~12号铁丝镀锌铁丝	kg	4.5												0.55	0.65	2.92	
2003008	钢管无缝钢管	t	4500												0.015	0.02	79.65	
2003025	钢模板各类定型大块钢模板	t	5500												0.056	0.07	363.44	
2009013	螺栓混合规格	kg	7.5												8.51	10.04	75.31	
2009028	铁件铁件	kg	5												5.02	5.92	29.62	
2009030	铁钉混合规格	kg	5												0.46	0.54	2.71	
3001001	石油沥青	t	3692	0.021	0.01	23.26	0.051	0.01	45.19									
3005004	水	m3	5										12	2.35	11.76	12	14.16	70.8
4003002	锯材中板 = 19~35mm,中方混合规格	m3	2789												0.06	0.07	197.46	
5009012	油毛毡 400g,0.915m×21.95m	m2	4				22	5.28	21.12									
5503005	中(粗)砂混凝土、砂浆用堆方	m3	162.959									4.998	0.98	159.64	4.896	5.78	941.46	
5503007	砂砾堆方	m3	103.642							12.75	14.22	1473.4						
5505013	碎石(4cm)最大粒径4cm堆方	m3	161.285									8.568	1.68	270.85	8.466	9.99	1611.22	
5509001	32.5级水泥	t	467.131									3.04	0.6	278.34	3.417	4.03	1883.5	
7801001	其他材料费	元	1	53.4	16.02	16.02	1.7	0.41	0.41				2	0.39	0.39	98.9	116.7	116.7
8009030	提升质量25t以内汽车式起重机QY25	台班	1394.756												0.45	0.53	740.62	
8099001	小型机具使用费	元	1												11.8	13.92	13.92	
9999001	定额基价	元	1	170	51	51	393	94	94	902	1006	1006	2689	527	527	5169	6100	6100
	直接费	元				45.73			87.35			1820.81			828.37			8110.06
	措施费	元		6.38	12.0822%	0.77	20.41	12.0822%	2.47	343.66	12.0822%	41.52	106.24	12.0822%	12.84	2665.38	9.3038%	247.98
		元		50.93	1.537%	0.78	94.32	1.537%	1.45	1006.13	1.537%	15.46	527.07	1.537%	8.1	6099.77	1.201%	73.26
	企业管理费	元		50.94	5.397%	2.75	94.32	5.397%	5.09	1006.13	5.397%	54.3	527.07	5.397%	28.45	6099.77	4.167%	254.18
	规费	元		6.45	29.5%	1.9	20.63	29.5%	6.09	347.41	29.5%	102.49	107.4	29.5%	31.68	2066.5	29.5%	609.62
	利润	元		55.24	7.42%	4.1	103.32	7.42%	7.67	1117.43	7.42%	82.91	576.46	7.42%	42.77	6675.19	7.42%	495.3
	税金	元		56.03	9%	5.04	110.1	9%	9.91	2117.49	9%	190.57	952.21	9%	85.7	9790.39	9%	881.14
	金额合计	元				61.07			120.01			2308.07			1037.91			10671.52

编制：金奉爱

复核：洪明权

表A.0.3-2 分项工程预算表

编制范围：黑加公路（S302）盖板涵改造及路面加宽工程
 分项编号：HD01 工程名称：圆管涵

单位：m/道

数量：3.0

单价：8588.519

第 10 页共 20 页

21-2表

代 号	工 程 项 目			基础、承台及支撑梁			预制小型构件			安装小型构件			浆砌片石			防水层		
	工 程 细 目			轻型墩台混凝土基础(跨径4m以内)			预制桥涵缘(帽)石混凝土钢模			安装桥涵缘(帽)石			浆砌片石基础、护底、截水墙			涂沥青(防水层)		
	定 额 单 位			10m3实体			10m3			10m3构件			10m3			10m2		
	工 程 数 量			0.422			0.024			0.024			0.585			0.8		
	定 额 表 号			4~6~1~1改			4~7~25~2改			4~7~26~1			4~5~2~1改			4~11~4~5		
	工、料、机名称	单位	单价(元)	定额	数量	金额(元)	定额	数量	金额(元)	定额	数量	金额(元)	定额	数量	金额(元)	定额	数量	金额(元)
1001001	人工	工日	107.44	8.1	3.42	367.25	22.5	0.54	58.02	6.7	0.16	17.28	6.6	3.86	414.83	0.6	0.48	51.57
2003004	型钢工字钢,角钢	t	3500				0.009	0.76										
2003025	钢模板各类定型大块钢模板	t	5500	0.04	0.02	92.84												
2003026	组合钢模板	t	5000				0.063	7.56										
2009013	螺栓混合规格	kg	7.5	1.3	0.55	4.11												
2009028	铁件铁件	kg	5	10.2	4.3	21.52	31.2	0.75	3.74									
3001001	石油沥青	t	3692												0.039	0.03	115.19	
3005004	水	m3	5	12	5.06	25.32	16	0.38	1.92	1	0.02	0.12	4	2.34	11.7			
4003001	原木混合规格	m3	2202				0.06	3.17										
5503005	中(粗)砂混凝土、砂浆用堆方	m3	162.959	4.896	2.07	336.69	4.646	0.11	18.17	0.59	0.01	2.31	3.745	2.19	357.01			
5505005	片石码方	m3	151.963										11.5	6.73	1022.33			
5505012	碎石(2cm)最大粒径2cm堆方	m3	161.285				7.979	0.19	30.89									
5505013	碎石(4cm)最大粒径4cm堆方	m3	161.285	8.466	3.57	576.22												
5509001	32.5级水泥	t	467.131	3.417	1.44	673.59	4.354	0.1	48.81	0.144		1.61	1.089	0.64	297.59			
7801001	其他材料费	元	1	37.4	15.78	15.78	18.1	0.43	0.43				1.2	0.7	0.7	1.5	1.2	1.2
8001045	斗容量1.0m3轮胎式装载机ZL20	台班	617.706										0.08	0.05	28.91			
8005010	出料容量400L以内灰浆搅拌机UJ325	台班	152.29										0.15	0.09	13.36			
8009030	提升质量25t以内汽车式起重机QY25	台班	1394.756	0.34	0.14	200.12												
8099001	小型机具使用费	元	1	10.2	4.3	4.3	5.2	0.12	0.12									
9999001	定额基价	元	1	3884	1639	1639	5455	131	131	811	19	19	2169	1269	1269	242	194	194
	直接费	元				2317.75			173.6			21.32			2146.44			167.96
	措施费	元		562.18	9.3038%	52.3	57.52	9.3038%	5.35	17.09	9.3038%	1.59	449.83	9.3038%	41.85	51.01	12.0822%	6.16
		元		1639.09	1.201%	19.69	130.91	1.201%	1.57	19.46	1.201%	0.23	1268.92	1.201%	15.24	193.55	1.537%	2.97
	企业管理费	元		1639.09	4.167%	68.3	130.91	4.167%	5.46	19.46	4.167%	0.81	1268.92	4.167%	52.88	193.55	5.397%	10.45
	规费	元		398.08	29.5%	117.43	58.02	29.5%	17.12	17.27	29.5%	5.1	429.28	29.5%	126.64	51.57	29.5%	15.21
	利润	元		1779.38	7.42%	132.03	143.29	7.42%	10.63	22.09	7.42%	1.64	1378.88	7.42%	102.31	213.13	7.42%	15.81
	税金	元		2707.5	9%	243.68	213.72	9%	19.24	30.69	9%	2.76	2485.36	9%	223.68	218.58	9%	19.67
	金额合计	元				2951.18			232.96			33.45			2709.04			238.25

编制：金奉爱

复核：洪明权

表A.0.3-2 分项工程预算表

编制范围：黑加公路（S302）盖板涵改造及路面加宽工程
 分项编号：HD01 工程名称：圆管涵

单位：m/道

数量：3.0

单价：8588.519

第 11 页共 20 页

21-2表

代 号	工 程 项 目			混凝土搅拌机拌和									合 计			
	工 程 细 目			350L以内混凝土搅拌机拌和												
	定 额 单 位			10m3												
	工 程 数 量			2.018												
	定 额 表 号			4~11~11~2												
	工、料、机名称	单位	单价(元)	定额	数量	金额(元)	定额	数量	金额(元)	定额	数量	金额(元)	定额	数量	金额(元)	数量
1001001	人工	工日	107.44	1.7	3.43	368.58									49.18	5284.15
2001001	HPB300钢筋	t	3329.908												0.11	375.45
2001019	钢丝绳股丝6-7×19,绳径7.1~9mm;股丝6×37,绳径	t	6000													28.32
2001021	8~12号铁丝镀锌铁丝	kg	4.5												0.65	2.92
2001022	20~22号铁丝镀锌铁丝	kg	5												0.51	2.54
2003004	型钢工字钢,角钢	t	3500													0.76
2003008	钢管无缝钢管	t	4500												0.02	79.65
2003025	钢模板各类定型大块钢模板	t	5500												0.1	560.12
2003026	组合钢模板	t	5000													7.56
2009013	螺栓混合规格	kg	7.5												10.59	79.43
2009028	铁件铁件	kg	5												10.98	54.88
2009030	铁钉混合规格	kg	5												0.54	2.71
3001001	石油沥青	t	3692												0.05	183.64
3005004	水	m3	5												27.04	135.22
4003001	原木混合规格	m3	2202													3.17
4003002	锯材中板 = 19~35mm,中方混合规格	m3	2789												0.07	207.28
5009012	油毛毡 400g,0.915m×21.95m	m2	4												5.28	21.12
5503005	中(粗)砂混凝土、砂浆用堆方	m3	162.959												11.96	1949.04
5503007	砂砾堆方	m3	103.642												14.22	1473.4
5505005	片石码方	m3	151.963												6.73	1022.33
5505012	碎石(2cm)最大粒径2cm堆方	m3	161.285												1.47	236.81
5505013	碎石(4cm)最大粒径4cm堆方	m3	161.285												15.24	2458.28
5509001	32.5级水泥	t	467.131												7.5	3505.02
7801001	其他材料费	元	1												156.16	156.16
8001035	斗容量1.0m3履带式单斗挖掘机WK100机械	台班	1092.357												0.15	159.81
8001045	斗容量1.0m3轮胎式装载机ZL20	台班	617.706												0.05	28.91
8005003	出料容量350L以内强制式混凝土搅拌机JD350	台班	273.585	0.31	0.63	171.15									0.63	171.15

编制：金奉爱

复核：洪明权

表A.0.3-2 分项工程预算表

编制范围：黑加公路（S302）盖板涵改造及路面加宽工程
 分项编号：HD01 工程名称：圆管涵

单位：m/道

数量：3.0

单价：8588.519

第 12 页共 20 页

21-2表

代 号	工 程 项 目			混凝土搅拌机拌和									合 计			
	工 程 细 目			350L以内混凝土搅拌机拌和												
	定 额 单 位			10m3												
	工 程 数 量			2.018												
	定 额 表 号			4~11~11~2												
	工、料、机名称	单位	单价(元)	定额	数量	金额(元)	定额	数量	金额(元)	定额	数量	金额(元)	定额	数量	金额(元)	数量
8005010	出料容量400L以内灰浆搅拌机UJ325	台班	152.29												0.09	13.36
8007006	装载质量8t以内载货汽车JN150	台班	635.054												0.04	26.01
8009025	提升质量5t以内汽车式起重机QY5	台班	674.918												0.3	202.91
8009030	提升质量25t以内汽车式起重机QY25	台班	1394.756												0.67	940.74
8099001	小型机具使用费	元	1												19.75	19.75
9999001	定额基价	元	1	248	500	500									14351	14351
	直接费	元				539.73										19392.64
	措施费	元		499.99	9.3038%	46.52										630.45
		元		499.99	1.201%	6										175.18
	企业管理费	元		499.99	4.167%	20.83										614.38
	规费	元		435.8	29.5%	128.56										1655.3
	利润	元		573.36	7.42%	42.54										1170.19
	税金	元		784.19	9%	70.58										2127.43
	金额合计	元				854.77										25765.56

编制：金奉爱

复核：洪明权

表A.0.3-2 分项工程预算表

编制范围：黑加公路（S302）盖板涵改造及路面加宽工程
 分项编号：HD02 工程名称：盖板明涵

单位：m/道

数量：60.0

单价：6210.37

第 13 页共 20 页

21-2表

代 号	工 程 项 目			矩形板			载货汽车运输			安装矩形板、空心板			矩形板			行车道铺装混凝土		
	工 程 细 目			预制矩形板混凝土(跨径4m以内)			装载质量8t以内载重汽车第一个1km(汽车式起重机装卸)			起重机安装矩形板			现场加工预制矩形板钢筋			桥面行车道铺装防水混凝土面层非泵送		
	定 额 单 位			10m3实体			100m3实体			10m3构件			1t			10m3		
	工 程 数 量			3.12			0.312			3.12			7.98			2.7		
	定 额 表 号			4~7~9~1改			4~8~3~9			4~7~10~1			4~7~9~3改			4~6~13~5改		
	工、料、机名称	单位	单价(元)	定额	数量	金额(元)	定额	数量	金额(元)	定额	数量	金额(元)	定额	数量	金额(元)	定额	数量	金额(元)
1001001	人工	工日	107.44	14.1	43.99	4726.5	4.6	1.44	154.2	3.8	11.86	1273.81	4.8	38.3	4115.38	13.3	35.91	3858.17
2001002	HRB400钢筋	t	3198.933									1.025	8.18	26165.67				
2001022	20~22号铁丝镀锌铁丝	kg	5									3.49	27.85	139.25				
2003004	型钢工字钢,角钢	t	3500	0.012	0.04	131.04									0.002	0.01	18.9	
2003026	组合钢模板	t	5000	0.015	0.05	234												
2009011	电焊条结422(502、506、507)3.2/4.0/5.0	kg	6									0.74	5.91	35.43				
2009028	铁件铁件	kg	5	5.4	16.85	84.24												
3005004	水	m3	5	17	53.04	265.2									15	40.5	202.5	
4003001	原木混合规格	m3	2202	0.01	0.03	68.7												
4003002	锯材中板 = 19~35mm,中方混合规格	m3	2789	0.03	0.09	261.05	0.22	0.07	191.44									
5009012	油毛毡 400g,0.915m x 21.95m	m2	4							19.8	61.78	247.1						
5503005	中(粗)砂混凝土、砂浆用堆方	m3	162.959	4.977	15.53	2530.47									4.692	12.67	2064.43	
5505013	碎石(4cm)最大粒径4cm堆方	m3	161.285	8.181	25.52	4116.75									8.262	22.31	3597.85	
5509001	32.5级水泥	t	467.131	4.839	15.1	7052.59												
5509002	42.5级水泥	t	503.495												4.427	11.95	6018.23	
7801001	其他材料费	元	1	57.8	180.34	180.34	44.3	13.82	13.82						228.9	618.03	618.03	
8003085	电动混凝土切缝机(含锯片摊销费用)SLF	台班	223.187												0.75	2.03	451.95	
8007006	装载质量8t以内载货汽车JN150	台班	635.054				2.56	0.8	507.23									
8007046	装载质量1.0t以内机动翻斗车F10A	台班	219.415												0.45	1.22	266.59	
8009025	提升质量5t以内汽车式起重机QY5	台班	674.918				1.89	0.59	397.99									
8009026	提升质量8t以内汽车式起重机QY8	台班	736.773							0.97	3.03	2229.77						
8015028	容量32kV·A以内交流电弧焊机BX1-330	台班	238.471									0.13	1.04	247.39				
8099001	小型机具使用费	元	1	6	18.72	18.72						15	119.7	119.7	21.8	58.86	58.86	
9999001	定额基价	元	1	4434	13835	13835	3617	1129	1129	1164	3630	3630	3899	31115	31115	4716	12734	12734

编制：金奉爱

复核：洪明权

表A.0.3-2 分项工程预算表

编制范围：黑加公路（S302）盖板涵改造及路面加宽工程
 分项编号：HD02 工程名称：盖板明涵

单位：m/道

数量：60.0

单价：6210.37

第 14 页共 20 页

21-2表

代 号	工 程 项 目			矩 形 板			载 货 汽 车 运 输			安 装 矩 形 板、空 心 板			矩 形 板			行 车 道 铺 装 混 凝 土		
	工 程 细 目			预制矩形板混凝土(跨径4m以内)			装载质量8t以内载重汽车第一个1km(汽车式起重机装卸)			起重机安装矩形板			现场加工预制矩形板钢筋			桥面行车道铺装防水混凝土面层非泵送		
	定 额 单 位			10m3实体			100m3实体			10m3构件			1t			10m3		
	工 程 数 量			3.12			0.312			3.12			7.98			2.7		
	定 额 表 号			4~7~9~1改			4~8~3~9			4~7~10~1			4~7~9~3改			4~6~13~5改		
	工、料、机名称	单 位	单 价(元)	定 额	数 量	金 额(元)	定 额	数 量	金 额(元)	定 额	数 量	金 额(元)	定 额	数 量	金 额(元)	定 额	数 量	金 额(元)
直接费			元		19669.61			1264.67			3750.68			30822.82			17155.51	
措施费			元	4694.19	12.0822%	567.16	1011.55	4.5092%	45.61	3418.97	12.0822%	413.09	4381.77	1.2364%	54.18	4559.65	9.3278%	425.31
			元	13835.02	1.537%	212.64	1128.63	0.154%	1.74	3630.24	1.537%	55.8	31114.88	0.564%	175.49	12734.24	0.818%	104.17
企业管理费			元	13835.02	5.397%	746.68	1128.63	1.756%	19.82	3630.24	5.397%	195.92	31114.88	2.999%	933.14	12734.24	2.897%	368.91
规费			元	4726.5	29.5%	1394.32	366.72	29.5%	108.18	1924.12	29.5%	567.62	4226.84	29.5%	1246.92	4206.27	29.5%	1240.85
利润			元	15361.5	7.42%	1139.82	1195.8	7.42%	88.73	4295.05	7.42%	318.69	32277.68	7.42%	2395	13632.63	7.42%	1011.54
税金			元	23730.23	9%	2135.72	1528.76	9%	137.59	5301.8	9%	477.16	35627.54	9%	3206.48	20306.29	9%	1827.57
金额合计			元		25865.95			1666.34			5778.96			38834.02			22133.86	

编制：金奉爱

复核：洪明权

表A.0.3-2 分项工程预算表

编制范围：黑加公路（S302）盖板涵改造及路面加宽工程
 分项编号：HD02 工程名称：盖板明涵

单位：m/道

数量：60.0

单价：6210.37

第 15 页共 20 页

21-2表

代 号	工程 项 目			行 车 道 铺 装 钢 筋			混 凝 土			钢 筋			钢 筋			实 体 式 墩 台		
	工 程 细 目			桥面行车道铺装水泥及防水混凝土钢筋(直径8mm以上)			混凝土墩、台帽非泵送			现场加工桥(涵)台帽钢筋			现场加工桥(涵)台帽钢筋			轻型墩台混凝土(跨径4m以内)		
	定 额 单 位			1t			10m3实体			1t			1t			10m3实体		
	工 程 数 量			2.385			1.98			0.692			0.607			12.92		
	定 额 表 号			4~6~13~8改			4~6~3~1			4~6~3~5改			4~6~3~5改			4~6~2~2改		
	工、料、机名称	单 位	单 价(元)	定 额	数 量	金 额(元)	定 额	数 量	金 额(元)	定 额	数 量	金 额(元)	定 额	数 量	金 额(元)	定 额	数 量	金 额(元)
1001001	人工	工日	107.44	7.1	16.93	1819.34	12.4	24.55	2637.87	6.9	4.77	513	6.9	4.19	449.99	15.4	198.97	21377.12
2001001	HPB300钢筋	t	3329.908							1.025	0.71	2361.9						
2001002	HRB400钢筋	t	3198.933	1.025	2.44	7820.19							1.025	0.62	1990.3			
2001019	钢丝绳股丝6-7×19,绳径7.1~9mm;股丝6×37,绳径	t	6000													0.004	0.05	310.08
2001021	8~12号铁丝镀锌铁丝	kg	4.5													0.55	7.11	31.98
2001022	20~22号铁丝镀锌铁丝	kg	5	2.55	6.08	30.41				2.86	1.98	9.9	2.86	1.74	8.68			
2003008	钢管无缝钢管	t	4500													0.015	0.19	872.1
2003025	钢模板各类定型大块钢模板	t	5500				0.049	0.1	533.61							0.056	0.72	3979.36
2009011	电焊条结422(502、506、507)3.2/4.0/5.0	kg	6	5.41	12.9	77.42				2.23	1.54	9.26	2.23	1.35	8.12			
2009013	螺栓混合规格	kg	7.5				5.91	11.7	87.76							8.51	109.95	824.62
2009028	铁件铁件	kg	5				3.48	6.89	34.45							5.02	64.86	324.29
2009030	铁钉混合规格	kg	5													0.46	5.94	29.72
3005004	水	m3	5				12	23.76	118.8							12	155.04	775.2
4003002	锯材中板 = 19~35mm,中方混合格	m3	2789													0.06	0.78	2162.03
5503005	中(粗)砂混凝土、砂浆用堆方	m3	162.959				4.69	9.29	1513.27							4.692	60.62	9878.68
5505013	碎石(4cm)最大粒径4cm堆方	m3	161.285				8.47	16.77	2704.85							8.466	109.38	17641.47
5509001	32.5级水泥	t	467.131				3.845	7.61	3556.32							3.845	49.68	23205.85
7801001	其他材料费	元	1				86.2	170.68	170.68							98.9	1277.79	1277.79
8009030	提升质量25t以内汽车式起重机QY25	台班	1394.756				0.66	1.31	1822.67							0.45	5.81	8109.11
8015028	容量32kV·A以内交流电弧焊机BX1-330	台班	238.471	0.94	2.24	534.63				0.32	0.22	52.81	0.32	0.19	46.32			
8099001	小型机具使用费	元	1	18	42.93	42.93	11.4	22.57	22.57	18.8	13.01	13.01	18.8	11.41	11.41	11.8	152.46	152.46
9999001	定额基价	元	1	4318	10299	10299	4991	9882	9882	4254	2944	2944	4167	2529	2529	5283	68260	68260

编制：金奉爱

复核：洪明权

表A.0.3-2 分项工程预算表

编制范围：黑加公路（S302）盖板涵改造及路面加宽工程
 分项编号：HD02 工程名称：盖板明涵

单位：m/道

数量：60.0

单价：6210.37

第 16 页共 20 页

21-2表

代 号	工 程 项 目			行 车 道 铺 装 钢 筋			混 凝 土			钢 筋			钢 筋			实 体 式 墩 台		
	工 程 细 目			桥面行车道铺装水泥及防水混凝土钢筋(直径8mm以上)			混凝土墩、台帽非泵送			现场加工桥(涵)台帽钢筋			现场加工桥(涵)台帽钢筋			轻型墩台混凝土(跨径4m以内)		
	定 额 单 位			1t			10m3实体			1t			1t			10m3实体		
	工 程 数 量			2.385			1.98			0.692			0.607			12.92		
	定 额 表 号			4~6~13~8改			4~6~3~1			4~6~3~5改			4~6~3~5改			4~6~2~2改		
	工、料、机名称	单 位	单 价(元)	定 额	数 量	金 额(元)	定 额	数 量	金 额(元)	定 额	数 量	金 额(元)	定 额	数 量	金 额(元)	定 额	数 量	金 额(元)
直接费			元		10324.91			13202.84			2959.88			2514.82			90951.87	
措施费			元	2255.65	1.2364%	27.89	4404.21	12.0822%	532.13	561.27	1.2364%	6.94	492.33	1.2364%	6.09	29183.61	12.0822%	3526.02
			元	10298.51	0.564%	58.08	9882.21	1.537%	151.89	2943.92	0.564%	16.6	2529.14	0.564%	14.26	68258.44	1.537%	1049.13
企业管理费			元	10298.51	2.999%	308.85	9882.21	5.397%	533.34	2943.92	2.999%	88.29	2529.14	2.999%	75.85	68258.44	5.397%	3683.91
规费			元	2060.21	29.5%	607.76	2918.67	29.5%	861.01	536.8	29.5%	158.36	470.86	29.5%	138.9	22626.43	29.5%	6674.8
利润			元	10693.34	7.42%	793.45	11099.57	7.42%	823.59	3055.75	7.42%	226.74	2625.34	7.42%	194.8	76517.51	7.42%	5677.6
税金			元	12120.94	9%	1090.89	16104.8	9%	1449.43	3456.8	9%	311.11	2944.72	9%	265.03	111563.32	9%	10040.7
金额合计			元		13211.83			17554.23			3767.92			3209.75			121604.02	

编制：金奉爱

复核：洪明权

表A.0.3-2 分项工程预算表

编制范围：黑加公路（S302）盖板涵改造及路面加宽工程
 分项编号：HD02 工程名称：盖板明涵

单位：m/道

数量：60.0

单价：6210.37

第 17 页共 20 页

21-2表

代 号	工程 项 目			基础、承台及支撑梁			基础、承台及支撑梁			基础、承台及支撑梁			基础、承台及支撑梁			浆砌片石		
	工程 细 目			轻型墩台混凝土基础(跨径4m以内)			支撑梁混凝土			现场加工轻型墩台基础及支撑梁钢筋			现场加工轻型墩台基础及支撑梁钢筋			浆砌片石基础、护底、截水墙		
	定 额 单 位			10m3实体			10m3实体			1t			1t			10m3		
	工 程 数 量			10.2			0.54			0.203			0.321			3.6		
	定 额 表 号			4~6~1~1改			4~6~1~5改			4~6~1~12			4~6~1~12			4~5~2~1改		
	工、料、机名称	单 位	单 价(元)	定 额	数 量	金 额(元)	定 额	数 量	金 额(元)	定 额	数 量	金 额(元)	定 额	数 量	金 额(元)	定 额	数 量	金 额(元)
1001001	人工	工日	107.44	8.1	82.62	8876.69	13.8	7.45	800.64	5	1.02	109.05	5	1.61	172.44	6.6	23.76	2552.77
2001001	HPB300钢筋	t	3329.908							0.058	0.01	39.21	0.058	0.02	62			
2001002	HRB400钢筋	t	3198.933							0.967	0.2	627.95	0.967	0.31	992.97			
2001022	20~22号铁丝镀锌铁丝	kg	5							2.03	0.41	2.06	2.03	0.65	3.26			
2003025	钢模板各类定型大块钢模板	t	5500	0.04	0.41	2244	0.069	0.04	204.93									
2009011	电焊条结422(502、506、507)3.2/4.0/5.0	kg	6							1.15	0.23	1.4	1.15	0.37	2.21			
2009013	螺栓混合规格	kg	7.5	1.3	13.26	99.45	4.7	2.54	19.04									
2009028	铁件铁件	kg	5	10.2	104.04	520.2	2.8	1.51	7.56									
3005004	水	m3	5	12	122.4	612	12	6.48	32.4							4	14.4	72
5503005	中(粗)砂混凝土、砂浆用堆方	m3	162.959	4.692	47.86	7798.96	4.692	2.53	412.89							3.745	13.48	2197.01
5505005	片石码方	m3	151.963													11.5	41.4	6291.27
5505013	碎石(4cm)最大粒径4cm堆方	m3	161.285	8.466	86.35	13927.48	8.466	4.57	737.34									
5509001	32.5级水泥	t	467.131	3.845	39.22	18320.41	3.845	2.08	969.9							1.089	3.92	1831.34
7801001	其他材料费	元	1	37.4	381.48	381.48	42.4	22.9	22.9							1.2	4.32	4.32
8001045	斗容量1.0m3轮胎式装载机ZL20	台班	617.706													0.08	0.29	177.9
8005010	出料容量400L以内灰浆搅拌机UJ325	台班	152.29													0.15	0.54	82.24
8009030	提升质量25t以内汽车式起重机QY25	台班	1394.756	0.34	3.47	4837.01												
8015028	容量32kV·A以内交流电弧焊机BX1-330	台班	238.471							0.27	0.05	13.07	0.27	0.09	20.67			
8099001	小型机具使用费	元	1	10.2	104.04	104.04	14.3	7.72	7.72	18.7	3.8	3.8	18.7	6	6			
9999001	定额基价	元	1	3998	40780	40780	4299	2322	2322	3950	802	802	3950	1268	1268	2169	7808	7808
	直接费	元				57721.73			3215.31			796.54			1259.55			13208.85
	措施费	元		13588.13	12.0822%	1641.74	799.72	12.0822%	96.62	121.77	1.2364%	1.51	192.55	1.2364%	2.38	2768.16	12.0822%	334.45
		元		40779.16	1.537%	626.78	2321.66	1.537%	35.68	801.88	0.564%	4.52	1268	0.564%	7.15	7808.73	1.537%	120.02
	企业管理费	元		40779.16	5.397%	2200.85	2321.66	5.397%	125.3	801.89	2.999%	24.05	1268.01	2.999%	38.03	7808.73	5.397%	421.44
	规费	元		9621.89	29.5%	2838.46	800.64	29.5%	236.19	114.94	29.5%	33.91	181.75	29.5%	53.62	2641.74	29.5%	779.31
	利润	元		45248.53	7.42%	3357.44	2579.27	7.42%	191.38	831.97	7.42%	61.73	1315.57	7.42%	97.62	8684.65	7.42%	644.4
	税金	元		68387	9%	6154.83	3900.49	9%	351.04	922.26	9%	83	1458.34	9%	131.25	15508.48	9%	1395.76
	金额合计	元				74541.83			4251.54			1005.26			1589.6			16904.24

编制：金奉爱

复核：洪明权

表A.0.3-2 分项工程预算表

编制范围：黑加公路（S302）盖板涵改造及路面加宽工程
 分项编号：HD02 工程名称：盖板明涵

单位：m/道

数量：60.0

单价：6210.37

第 18 页共 20 页

21-2表

代 号	工 程 项 目			机械挖基坑土、石方			混凝土搅拌机拌和						合 计			
	工 程 细 目			斗容量1.0m3以内挖掘机挖基坑 1500m3土方			容量350L以内混凝土搅拌机拌和									
	定 额 单 位			1000m3			10m3									
	工 程 数 量			0.36			32.22									
	定 额 表 号			4~1~3~3			4~11~11~2									
	工、料、机名称	单位	单价(元)	定额	数量	金额(元)	定额	数量	金额(元)	定额	数量	金额(元)	定额	数量	金额(元)	数量
1001001	人工	工日	107.44	110.2	39.67	4262.36	1.5	48.33	5192.58						585.37	62891.92
2001001	HPB300钢筋	t	3329.908												0.74	2463.11
2001002	HRB400钢筋	t	3198.933												11.75	37597.09
2001019	钢丝绳股丝6-7×19,绳径7.1~9mm;股丝6×37,绳径	t	6000												0.05	310.08
2001021	8~12号铁丝镀锌铁丝	kg	4.5												7.11	31.98
2001022	20~22号铁丝镀锌铁丝	kg	5												38.71	193.55
2003004	型钢工字钢,角钢	t	3500												0.04	149.94
2003008	钢管无缝钢管	t	4500												0.19	872.1
2003025	钢模板各类定型大块钢模板	t	5500												1.27	6961.9
2003026	组合钢模板	t	5000												0.05	234
2009011	电焊条结422(502、506、507)3.2/4.0/5.0	kg	6												22.31	133.84
2009013	螺栓混合规格	kg	7.5												137.45	1030.87
2009028	铁件铁件	kg	5												194.15	970.74
2009030	铁钉混合规格	kg	5												5.94	29.72
3005004	水	m3	5												415.62	2078.1
4003001	原木混合规格	m3	2202												0.03	68.7
4003002	锯材中板 = 19~35mm,中方混合规格	m3	2789												0.94	2614.52
5009012	油毛毡 400g,0.915m×21.95m	m2	4												61.78	247.1
5503005	中(粗)砂混凝土、砂浆用堆方	m3	162.959												161.98	26395.7
5505005	片石码方	m3	151.963												41.4	6291.27
5505013	碎石(4cm)最大粒径4cm堆方	m3	161.285												264.91	42725.73
5509001	32.5级水泥	t	467.131												117.61	54940.58
5509002	42.5级水泥	t	503.495												11.95	6017.95
7801001	其他材料费	元	1												2669.35	2669.35
8001035	斗容量1.0m3履带式单斗挖掘机WK100机械	台班	1092.357	2.66	0.96	1046.04									0.96	1046.04
8001045	斗容量1.0m3轮胎式装载机ZL20	台班	617.706												0.29	177.9
8003085	电动混凝土切缝机(含锯片摊销费用)SLF	台班	223.187												2.03	451.95

编制：金奉爱

复核：洪明权

表A.0.3-2 分项工程预算表

编制范围：黑加公路（S302）盖板涵改造及路面加宽工程
 分项编号：HD02 工程名称：盖板明涵

单位：m/道

数量：60.0

单价：6210.37

第 19 页共 20 页

21-2表

代 号	工 程 项 目			机械挖基坑土、石方			混凝土搅拌机拌和						合 计			
	工 程 细 目			斗容量1.0m3以内挖掘机挖基坑 1500m3土方			容量350L以内混凝土搅拌机拌和									
	定 额 单 位			1000m3			10m3									
	工 程 数 量			0.36			32.22									
	定 额 表 号			4~1~3~3			4~11~11~2									
	工、料、机名称	单位	单价(元)	定额	数量	金额(元)	定额	数量	金额(元)	定额	数量	金额(元)	定额	数量	金额(元)	
8005003	出料容量350L以内强制式混凝土搅拌机JD350	台班	273.585				0.26	8.38	2291.88						8.38	2291.88
8005010	出料容量400L以内灰浆搅拌机JJ325	台班	152.29												0.54	82.24
8007006	装载质量8t以内载货汽车JN150	台班	635.054												0.8	507.23
8007046	装载质量1.0t以内机动翻斗车F10A	台班	219.415												1.22	266.59
8009025	提升质量5t以内汽车式起重机QY5	台班	674.918												0.59	397.99
8009026	提升质量8t以内汽车式起重机QY8	台班	736.773												3.03	2229.77
8009030	提升质量25t以内汽车式起重机QY25	台班	1394.756												10.59	14768.79
8015028	容量32kV·A以内交流电焊机BX1-330	台班	238.471												3.84	914.88
8099001	小型机具使用费	元	1												561.22	561.22
9999001	定额基价	元	1	14511	5224	5224	216	6950	6950						221511	221511
	直接费	元				5308.4			7484.45							281612.45
	措施费	元		5223.92	15.7034%	820.33	6949.51	9.3038%	646.57							9148.03
		元		5223.92	0.521%	27.22	6949.51	1.201%	83.46							2744.64
	企业管理费	元		5223.92	3.14%	164.03	6949.5	4.167%	289.59							10217.99
	规费	元		4468.13	29.5%	1318.1	6092.61	29.5%	1797.32							20055.62
	利润	元		6235.5	7.42%	462.67	7969.11	7.42%	591.31							18076.51
	税金	元		8100.76	9%	729.07	10892.69	9%	980.34							30766.97
	金额合计	元				8829.82			11873.03							372622.2

编制：金奉爱

复核：洪明权

表A.0.3-2 分项工程预算表

编制范围：黑加公路（S302）盖板涵改造及路面加宽工程
 分项编号：HD05 工程名称：拆除工程

单位：m3

数量：135.0

单价：675.921

第 20 页共 20 页

21-2表

代 号	工 程 项 目			旧建筑物拆除			石砌边沟、排水沟、截水沟、急流槽			旧建筑物拆除			合 计				
	工 程 细 目			人工凿除混凝土及钢筋混凝土			浆砌片石边沟、排水沟			挖掘机拆除浆砌圪工							
	定 额 单 位			10m3			10m3实体			10m3							
	工 程 数 量			13.5			8			10.5							
	定 额 表 号			4~11~17~3			1~3~3~1改			4~11~17~7							
	工、料、机名称	单 位	单 价(元)	定 额	数 量	金 额(元)	定 额	数 量	金 额(元)	定 额	数 量	金 额(元)	定 额	数 量	金 额(元)	数 量	金 额(元)
1001001	人工	工日	107.44	13.3	179.55	19290.85	6.6	52.8	5672.83	0.2	2.1	225.62				234.45	25189.31
2009002	钢钎 = 22~25mm, 32m	kg	7.5	7.2	97.2	729										97.2	729
3005004	水	m3	5				18	144	720							144	720
5503005	中(粗)砂混凝土、 砂浆用堆方	m3	162.959				4.1	32.8	5345.06							32.8	5345.06
5505005	片石码方	m3	151.963				11.5	92	13980.6							92	13980.6
5509001	32.5级水泥	t	467.131				1.195	9.56	4465.77							9.56	4463.9
7801001	其他材料费	元	1	18	243	243	2.3	18.4	18.4							261.4	261.4
8001027	斗容量1.0m3履带式单 斗挖掘机WY100液压	台班	1241.153							0.15	1.58	1954.82				1.58	1954.82
8001045	斗容量1.0m3轮胎式装 载机ZL20	台班	617.706				0.08	0.64	395.33							0.64	395.33
8005010	出料容量400L以内灰 浆搅拌机UJ325	台班	152.29				0.15	1.2	182.75							1.2	182.75
8017047	排气量3m3/min以内机 动空气压缩机CV-3/8- 1	台班	311.54	2.85	38.48	11986.5										38.48	11986.5
8099001	小型机具使用费	元	1	13.6	183.6	183.6										183.6	183.6
9999001	定额基价	元	1	2339	31570	31570	2272	18174	18174	201	2105	2105				51849	51849
	直接费	元				32432.95			30780.74			2180.44					65394.14
	措施费	元		30712.49	9.3038%	2857.43	6151.47	9.3038%	572.32	2105.33	9.3038%	195.88					3625.63
		元		31569.79	1.201%	379.15	18175.26	1.201%	218.28	2105.33	1.201%	25.29					622.72
	企业管理费	元		31569.79	4.167%	1315.51	18175.26	4.167%	757.36	2105.33	4.167%	87.73					2160.61
	规费	元		19290.85	29.5%	5690.8	5870.52	29.5%	1731.8	564.06	29.5%	166.4					7589
	利润	元		36121.89	7.42%	2680.24	19723.23	7.42%	1463.46	2414.22	7.42%	179.14					4322.84
	税金	元		45356.09	9%	4082.05	35523.98	9%	3197.16	2834.87	9%	255.14					7534.34
	金额合计	元				49438.14			38721.14			3090					91249.28

编制：金奉爱

复核：洪明权

表A.0.3-3 材料预算单价计算表

建设项目名称：黑加公路（S302）盖板涵改造及路面加宽工程
 编制范围：黑加公路（S302）盖板涵改造及路面加宽工程

代号	规格名称	单位	原价 (元)	运杂费				原价运费 合计 (元)	场外运输损耗		采购及保管费		预算单价 (元)	
				供应地点	运输方式、比重及运距 (KM)	毛质量系数或 单位毛质量	运杂费构成说明或计算式		单位运费 (元)	费率 (%)	金额 (元)	费率 (%)		金额 (元)
2001001	HPB300钢筋	t	3255	加格达奇---工地	汽车、1.0、60.0	1	$(0.5*60.0*(1+20.0%)+14.12*1.0)*1*1$	50.12	3305.12			0.75	24.79	3329.91
2001002	HRB400钢筋	t	3125	加格达奇---工地	汽车、1.0、60.0	1	$(0.5*60.0*(1+20.0%)+14.12*1.0)*1*1$	50.12	3175.12			0.75	23.81	3198.93
3003002	汽油	kg	9.19	加油站---工地	汽车、1.0、20.0	0.001	$(0.5*20.0*(1+100.0%)+7.43*1.0)*1*0.001$	0.03	9.22			3.26	0.3	9.52
3003003	柴油	kg	7.75	加油站---工地	汽车、1.0、20.0	0.001	$(0.5*20.0*(1+50.0%)+7.43*1.0)*1*0.001$	0.02	7.77			3.26	0.25	8.03
5503005	中(粗)砂	m3	120	砂场---工地	汽车、1.0、40.0	1.5	$(0.5*40.0+3.85*1.0)*1*1.5$	35.78	155.78	2.5	3.89	2.06	3.29	162.96
5503007	砂砾	m3	60	砂场---工地	汽车、1.0、40.0	1.7	$(0.5*40.0+3.85*1.0)*1*1.7$	40.55	100.55	1	1.01	2.06	2.09	103.64
5505005	片石	m3	110	石场---工地	汽车、1.0、40.0	1.6	$(0.5*40.0+4.31*1.0)*1*1.6$	38.9	148.9			2.06	3.07	151.96
5505012	碎石(2cm)	m3	120	石场---工地	汽车、1.0、40.0	1.5	$(0.5*40.0+4.31*1.0)*1*1.5$	36.47	156.47	1	1.56	2.06	3.26	161.29
5505013	碎石(4cm)	m3	120	石场---工地	汽车、1.0、40.0	1.5	$(0.5*40.0+4.31*1.0)*1*1.5$	36.47	156.47	1	1.56	2.06	3.26	161.29
5509001	32.5级水泥	t	275	黑河关鸟河水泥厂---嫩江火车站 嫩江火车站---加格达奇 加格达奇---工地	汽车、1.0、129.0 火车、1.0、200.0 汽车、1.0、60.0	1.01	$[(0.5*129.0*(1+10.0%)+9.91*1.0)*1+(0.103*200.0+9.91*1.0+18.6)*1+(0.5*60.0*(1+10.0%)+9.91*1.0)*1]*1.01$	174.61	449.61	1.8	8.09	2.06	9.43	467.13
5509002	42.5级水泥	t	310	黑河关鸟河水泥厂---嫩江火车站 嫩江火车站---加格达奇 加格达奇---工地	汽车、1.0、129.0 火车、1.0、200.0 汽车、1.0、60.0	1.01	$[(0.5*129.0*(1+10.0%)+9.91*1.0)*1+(0.103*200.0+9.91*1.0+18.6)*1+(0.5*60.0*(1+10.0%)+9.91*1.0)*1]*1.01$	174.61	484.61	1.8	8.72	2.06	10.16	503.5

表A.0.3-6 施工机械台班单价计算表

建设项目名称：黑加公路（S302）盖板涵改造及路面加宽工程
 编制范围：黑加公路（S302）盖板涵改造及路面加宽工程

序号	代号	机械名称	台班单价(元)	不变费用(元)		可变费用(元)																车船税	合计		
				调整系数： 1.0		机械工		重油		汽油		柴油		煤		电		水		木柴					
				定额	调整值	定额	费用	定额	费用	定额	费用	定额	费用	定额	费用	定额	费用	定额	费用	定额	费用				
1	8001027	斗容量1.0m³履带式单斗挖掘机	1241.15	425.12	425.12	2	214.88					74.91	601.527												816.033
2	8001030	斗容量2.0m³履带式单斗挖掘机	1557.33	604.71	604.71	2	214.88					91.93	738.198												952.618
3	8001035	斗容量1.0m³履带式单斗挖掘机	1092.36	358.34	358.34	2	214.88					64.69	519.461												734.017
4	8001045	斗容量1.0m³轮胎式装载机	617.71	114.16	114.16	1	107.44					49.03	393.711										2.64		503.546
5	8001058	功率120kW以内平地机	1245.63	365.13	365.13	2	214.88					82.13	659.504										6.53		880.503
6	8001081	机械自身质量12~15t光轮压路机	611.65	183.21	183.21	1	107.44					40	321.2												428.44
7	8001085	机械自身质量0.6t手扶式振动碾	167.64	34.52	34.52	1	107.44					3.2	25.696												133.12
8	8001088	机械自身质量10t以内振动压路机	940.63	250.67	250.67	2	214.88					59.2	475.376												689.96
9	8001090	机械自身质量20t以内振动压路机	1530.58	468.26	468.26	2	214.88					105.6	847.968												1062.32
10	8003015	最大摊铺宽度7.5m稳定土摊铺机	1623.00	966.18	966.18	2	214.88					55.07	442.212												656.817
11	8003067	机械自身质量16~20t轮胎式压路机	791.48	343.78	343.78	1	107.44					42.4	340.472												447.7
12	8003077	摊铺宽度2.5~4.5m轨道式水泥混凝土摊铺机	1372.59	665.07	665.07	3	322.32					48	385.44												707.52
13	8003083	混凝土电动刻纹机	289.45	126.31	126.31	1	107.44									37.89	55.698								163.138
14	8003085	电动混凝土切缝机(含锯片摊销费用)	223.19	87.89	87.89	1	107.44									18.95	27.857								135.297
15	8005003	出料容量350L以内强制式混凝土搅拌机	273.59	33.36	33.36	1	107.44									90.33	132.785								240.225
16	8005010	出料容量400L以内灰浆搅拌机	152.29	13.23	13.23	1	107.44									21.51	31.62								139.06
17	8007006	装载质量8t以内载货汽车	635.05	164.33	164.33	1	107.44					44.95	360.949										2.56		470.724
18	8007016	装载质量12t以内自卸汽车	883.69	276.88	276.88	1	107.44					61.6	494.648										5.03		606.81
19	8007043	容量10000L以内洒水汽车	1141.48	605.76	605.76	1	107.44					52.8	423.984										4.56		535.72
20	8007046	装载质量1.0t以内机动翻斗车	219.42	39.48	39.48	1	107.44					9	72.27										0.27		179.935
21	8009025	提升质量5t以内汽车式起重机	674.92	211.28	211.28	2	214.88			25.74	245.045												3.79		463.638
22	8009026	提升质量8t以内汽车式起重机	736.77	288.76	288.76	2	214.88					28.5	228.855										4.42		448.013
23	8009030	提升质量25t以内汽车式起重机	1394.76	841.18	841.18	2	214.88					40.65	326.42										12.48		553.576
24	8015028	容量32kV·A以内交流电弧焊机	238.47	5.17	5.17	1	107.44									85.62	125.861								233.301
25	8017047	排气量3m³/min以内机动空气压缩机	311.54	118.94	118.94							24	192.72												192.6