

中国体育彩票电脑彩票 销售终端机到货抽检实施规范

(2024年2月22日修订)

第一章 总 则

第一条 为加强中国体育彩票电脑彩票销售终端机（以下简称终端机）质量管理，尽早发现终端机质量问题和质量隐患，积极跟踪解决，依据《中国体育彩票电脑彩票销售终端机技术管理办法》要求，制定本规范。

第二条 本规范中的终端机包括传统终端机及安卓终端机等。

第三条 本规范适用于终端机按照合同要求到货后，对终端机进行实施抽样，检测抽样样品的功能性及稳定性。

第四条 体育彩票机构及其相关单位工作人员，均须遵守本规范。体育彩票机构包括国家体育总局体育彩票管理中心（以下简称总局中心）和各省、自治区、直辖市体育彩票管理中心（以下简称省（区、市）中心）。

第二章 组织和职责

第五条 终端机到货抽检工作成立三个工作组，分别为抽检执行组、过程监督组、抽检支持组，其中抽检执行组和过程监督组由省（区、市）中心自行组织成立。

第六条 抽检执行组职责及主要工作内容如下：

（一）抽检执行组人员由抽检执行方人员组成，设有组长和组员，组长保障抽检过程的公平、公正、科学，确保快速、有效的执行抽检工作，负责抽检调配及管理、审核抽检记录和结果、抽检问题定级、出具抽检结论。组员完成组长下发的抽检任务，记录抽检结果。

（二）省（区、市）中心作为抽检执行方。原则上由省（区、市）中心领导或技术部门负责人担任抽检执行组组长，抽检执行组组员的工作由技术部人员承担。

（三）担任执行组组长和组员的人员须经过总局中心组织的培训并通过考核。

第七条 过程监督组职责及主要工作内容如下：

（一）过程监督组人员由非抽检执行组人员组成。负责全过程的全程监督，确保全过程的有效可控。

（二）由省（区、市）中心内非抽检执行组人员承担过程监督组工作。

第八条 抽检支持组职责及主要工作内容如下：

（一）抽检支持组由技术服务提供商和终端机软件集成商人员组成。负责终端机抽检时的方法培训、软件支持等工作，支持终端机抽检工作正常开展。

（二）抽检支持组人员不得以任何形式干涉、扰乱抽检执行组人员的正常抽检工作。

第九条 终端机供应商技术支持配合要求如下：

（一）终端机供应商应当予以积极配合、协助，不得以任何形式阻碍、拒绝终端机到货抽检工作。

（二）终端机供应商应安排相关技术支持人员全程在场支持抽检工作，未经许可不得擅自离场。

（三）终端机供应商技术支持人员必须遵守抽检执行组的各项管理规定和保密要求，注意自身安全及财产安全。

（四）终端机供应商技术支持人员不得无故损坏和擅自操作与检测相关的所有设备，不得拍摄、记录、评论及泄露检测数据，更不得以任何形式干扰检测过程的正常进行。

第十条 整体抽检流程参考附件条款《中国体育彩票电脑彩票销售终端机到货抽检流程》。

第三章 抽样要求

第十一条 终端机抽样须遵循的原则如下：

（一）目的性：验证终端机质量的符合性、可用性、稳定性。

（二）可测性：检验项目的可实施性、典型性。

（三）可行性：采样方便，不破坏总体样本质量。

（四）经济性原则：时间和成本可控。

第十二条 抽样的终端机应为同一采购合同、同一产品种类、同一规格型号的产品。

第十三条 终端机抽样数量如下：

| 序号 | 产品 | 最低 | 现场检测样品量 | 备注 |
|----|----|----|---------|----|
|----|----|----|---------|----|

| | 类别 | 抽样量 | 硬件信息 | 功能检测及稳定性检测 | |
|---|-------|-----|------|------------|-------------------------------|
| 1 | 传统终端机 | 10 | 5 | 5 | 为避免拆机影响后续检测内容，建议单独抽取机器检测硬件信息。 |
| 2 | 安卓终端机 | 10 | 5 | 5 | |

第十四条 为了方便快速的执行抽检工作，可以参照如下要求：

- （一）把样品分配到不同的检验项目，不是所有样品都全部执行所有项目的检测。
- （二）若检测出现严重或难复现问题，可视情况扩大检测样品量。
- （三）省（区、市）中心也可根据自身的抽样需求和资源情况，自行与抽检执行组确认抽样量和检测样品量。

第十五条 抽检执行组组长根据省（区、市）中心实际情况确定抽样地点。

第十六条 抽检执行组人员从到货的终端机中使用随机抽样法抽取终端机样品。过程监督组人员参与监督，确保抽样的随机性。

第十七条 抽样流程如下：

- （一）样品确认。抽检执行组和过程监督组共同确认被抽查样品的序列号、数量和存放地点等信息。
- （二）实施抽样。采用随机抽样法抽取样品，并现场确认样品的相关信息后，将样品运至检测场地。
- （三）终端机手册。检测过程中，如需要相关使用手册，由终端机供应商提供。

第四章 检测要求

第十八条 检测指标主要依据相关标准和采购合同制定，制定的原则主要是可操作性强、具有典型性，能为终端机质量判定提供技术参考。

第十九条 检测项包含但不限于附件条款《中国体育彩票电脑彩票销售传统终端机抽检结果记录表》和《中国体育彩票电脑彩票销售安卓终端机抽检结果记录表》中列示的内容。省（区、市）中心可根据自身实际需求增加检测项。

第二十条 检测流程如下：

- （一）样品接收。抽检执行组拿到样品后，应仔细检查样品封箱状况，记录相关情况，在确认样品完好的情况下，接收样品并标识后，进行检测。
- （二）现场检测。抽检执行组按照附件条款《中国体育彩票电脑彩票销售终端机到

货抽检操作手册》的操作步骤对被测样品进行检测。在检测过程中，抽检执行组对每一个检测项的检测结果都详细记录抽检结果记录表中。

（三）检测中断。现场检测过程中，出现外力或不可抗力造成的被测样品出现问题，导致检测中断时，该问题不作为结果判定。

（四）关于修复。检测过程中，不允许进行任何硬件及软件类的修复。

（五）检测结束。全部检测项检测结束或因存在检测问题导致无法继续检测。

第二十一条 若检测过程中存在检测问题，抽检执行组组长、过程监督组人员及抽检支持组人员共同确认抽检问题的问题等级，抽检执行组组员编写附件条款《中国体育彩票电脑彩票销售终端机到货抽检问题详情》，发送给总局中心技术管理部门、抽检执行组组长、过程监督组人员、终端机供应商和抽检支持组人员，便于后续跟踪处理问题。

第二十二条 检测问题等级如下：

（一）I级问题：采用未测试的部件（全新）或出现严重问题。

抽检终端机采用了未经适配性测试的配件、核心部件出现严重质量问题（如无法开机、无法启动系统、无法售票等）或出现的问题严重影响终端机使用。

（二）II级问题：采用未测试的部件（混用）或一般问题。

抽检终端机采用了其他机型适配性测试通过的配件、核心部件出现一般质量问题（花屏/白屏、有裂痕、打印残票等）或出现的问题影响终端机使用。

第五章 检测结果

第二十三条 每个样品所检项目全部符合要求，则判定为全部检测项通过。

第二十四条 检测项在检测样品上出现检测问题，须按照第二十一条进行处理，并要求终端机供应商立即解决，省（区、市）中心可根据实际情况结束本次检测或扩大测试范围；亦可接收检测通过的样品，退回检测不通过的产品，直至提供合同约定的产品数量。

第二十五条 检测结束后，抽检执行组组员整理检测记录，参照附件条款《中国体育彩票电脑彩票销售传统终端机抽检结果记录表》和《中国体育彩票电脑彩票销售安卓终端机抽检结果记录表》出具检测结果，由抽检执行组人员、过程监督组人员、终端机供应商确认签字后，将扫描件发送给总局中心技术管理部门、抽检执行组组长、过程监督组人员存档备案，抄送终端机供应商和抽检支持组人员。

第二十六条 针对检测问题，抽检执行组人员、终端机供应商和抽检支持组人员确

认整改方案、整改计划及整改时间，并共同落实整改计划实施。

第二十七条 抽检执行组人员收到检测问题的原因分析、整改方案、整改计划及整改时间后，评估整改方案可行性和影响范围，并安排进行终端机检测问题复检。

复检通过后，抽检执行组人员整理复检记录，并发送给抽检执行组组长、过程监督组人员、终端机供应商和抽检支持组人员，便于后续跟踪问题处理情况。

第六章 安全要求

第二十八条 到货抽检时须使用带“样票”字样的特殊彩票纸打印测试彩票及其他打印制品（如报表等），且一切打印制品禁止带出检测场地，不可随意外传，检测结束后，须统一收集，集中销毁，销毁方式自行选择（如碎纸机粉碎等）。

第二十九条 到货抽检时使用的稳定性检测脚本、测试 key 等测试用品不可随意外传，检测结束后，统一回收，交由抽检执行组组长保管。

第三十条 检测结束后，须及时将检测样机还原至出厂版本及配置。还原方法如下：

（一）安卓终端机使用硬件按键将检测样机进行一键还原，还原后的版本为出厂版本及配置。

（二）传统终端机使用支持机器上线的 OS 和 CCPOS 版本重装系统。

第七章 附 则

第三十一条 本规范由国家体育总局体育彩票管理中心负责解释、修订。

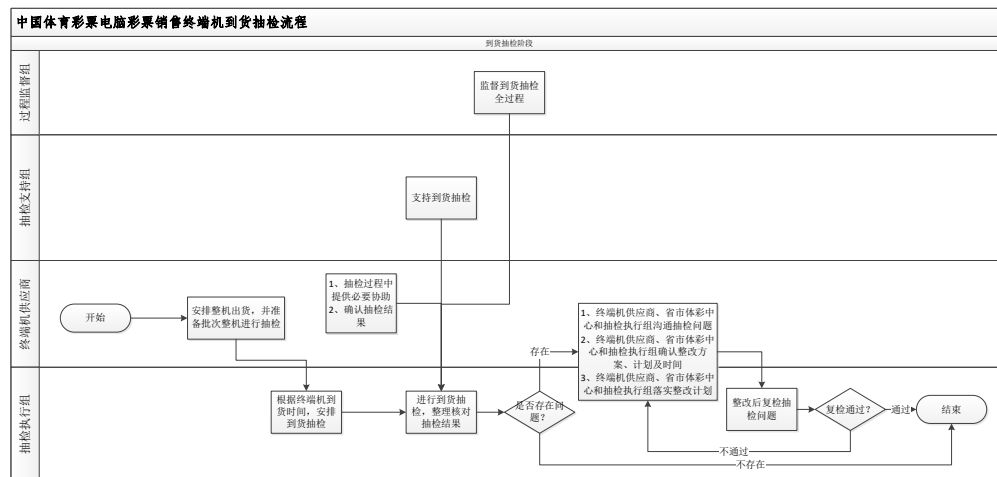
第三十二条 《中国体育彩票电脑彩票销售终端机到货抽检流程》、《中国体育彩票电脑彩票销售终端机到货抽检操作手册》、《中国体育彩票电脑彩票销售终端机到货抽检问题详情》、《中国体育彩票电脑彩票销售传统终端机抽检结果记录表》、《中国体育彩票电脑彩票销售安卓终端机抽检结果记录表》是本规范的附件，与本规范同时发布实施。附件中如存在与规范正文规定不一致的，以正文的规定为准。

第三十三条 本规范自发布之日起实施。2020年1月10日印发的《电脑体育彩票销售终端机到货抽检实施细则》（体彩字〔2020〕8号）同时废止。

附件

1. 《中国体育彩票电脑彩票销售终端机到货抽检流程》
2. 《中国体育彩票电脑彩票销售终端机到货抽检操作手册》
3. 《中国体育彩票电脑彩票销售终端机到货抽检问题详情》
4. 《中国体育彩票电脑彩票销售传统终端机抽检结果记录表》
5. 《中国体育彩票电脑彩票销售安卓终端机抽检结果记录表》

附件 1 中国体育彩票电脑彩票销售终端机到货抽检流程



附件 2 中国体育彩票电脑彩票销售终端机到货抽检操作手册

一、安卓终端机到货抽检操作

(一)准备工作

| 物品类别 | 准备物品 | 准备完毕? | 备注 |
|------|---|-------|--|
| 检测用品 | 待抽检终端机 | | 按照《中国体育彩票电脑彩票销售终端机到货抽检实施规范》完成终端机抽样 |
| | 体彩专用安装盘 | | |
| | 体彩 key | | 内含终端证书 |
| | 拆机/拆箱工具 | | 螺丝刀、钳子、剪刀、宽胶带等 |
| | 非体彩 U 盘 | | |
| | 即开兑奖码、即开箱包码、即开包裹码 2~3 张 | | 即开兑奖码使用单码和双码票 |
| | 登陆远程测试环境 UMP 的专用电脑 | | 正常安装相关软件 |
| | 连接远程测试环境用 key 的 KEY 打印号、KEY 串号和 KEY 类型的统计信息 | | 统计连接远程测试环境用 key 的 KEY 打印号 (KEY 硬件上打印的号码)、KEY 串号 (使用“证书管理工具”读出的 KEY 串号) 和 KEY 类型, 邮件发送给抽检支持组人员。 |
| | 抽检支持组人员提供的省中心 CA 管理员的 key | | 验证抽检支持组人员提供的省中心 CA 管理员的 key 登录 UMP 成功, 待签发终端证书的 key 在省中心 UMP 库存明细中可以查找到。 |
| | 签发安卓终端证书 | | 生产用的安卓终端系统版本和生产用的安卓终端驱动版本由省 (区、市) 中心人员提供。 |
| 其他用品 | 抽检结果记录表纸质版 | | 临时记录用 |
| | 彩票纸 3~4 卷/台 | | 若有条件, 可使用带“样票”字样的特殊彩票纸 |
| | 小卷透明胶带、取 SIM 卡的针、酒精棉 | | 酒精棉可用来擦拭打印头 |
| | 写“测试中, 请勿动”的白纸 | | 稳定性检测用 |

| 物品类别 | 准备物品 | 准备完毕? | 备注 |
|------|-------|-------|----|
| | 电源插线板 | | |
| | 网口网线 | | |
| | 4G 卡 | | |

(二) 开箱检查

| 检测对象 | 检测内容 | 检测说明 | 期望结果 |
|------|-----------|--|---------------------------------|
| 开箱检查 | 整机完整性 | 查看包装箱内有无说明书、合格证等。 根据说明书，查看相关配件是否齐全。 | 包装箱内有说明书、合格证等 根据说明书，查看相关配件齐全 |
| | 机器外观及基本结构 | 查看机器型号和铭牌 | 机器型号与采购合同一致 |

(三) 硬件信息记录

| 检测对象 | 检测内容 | 检测说明 | 备注 |
|----------------|----------------------|-------------------------------|---|
| 硬件信息 (内部设备) | 主板 (主芯片组) | 拆机后查看内部硬件铭牌 关注点：硬件型号 | 若遇到拆机困难、辨别元器件型号厂商困难等问题，可要求终端机供应商协助。若抽检型号等数据不可见，则需在记录表中说明不可见原因。（如未拆机，不可见、未标明或硅脂覆盖等）。 |
| | 主显示器 | | |
| | 主触摸屏 | | |
| | 电池或 UPS (如有) 有/无? | | |
| 硬件信息 (外部设备) | 打印机 | 查看外设铭牌 关注点：硬件厂商名、硬件型号、SN 号 | |
| | 读票机 (如有) | | |
| | 条码阅读器 | | |

(四) 功能检测

| 检测对象 | 检测内容 | 检测说明及期望结果 | 备注 |
|------|-----------------------------------|--|--|
| 功能检测 | 网络连接 | 验证通过 4G 和有线网络可以成功获取终端 IP 或进行网络检测成功 | 1) 准备自动化配置工具、安装安卓终端应用程序版本, 并升级安卓终端系统版本和驱动版本至支持机器上线的版本。 2) 终端重启, 插 key 进入 U 盾认证界面, 点击系统设置-进入演示模式 (每次登陆演示模式都需要输入 6 位密码, 密码计算在 UMP 的日常管理-旧终端密码计算-计算演示模式密码中) 3) 在演示模式下对终端机核心部件进行功能检测。 4) 验证有线网络连接情况需连接网口网线; 验证 4G 网络连接情况需插入 4G 卡。 5) 将连接远程测试环境 UMP 的专用电脑 IP、连接远程测试环境的终端机 IP, 邮件发送给抽检支持组人员。 |
| | 主机运行正常 | 运行过程中没有出现死机、黑屏、闪退的问题 | |
| | 屏幕显示 | 主客屏显示正常, 无黑屏、白屏、花屏等情况 | |
| | 触摸屏响应 | 按键响应速度符合主流标准 1-2-5 原则 (响应速度在 1 秒内为最佳, 在 2 秒内为正常, 在 5 秒内为很慢但勉强可以接受) | |
| | 打印机打印 | 打印 5~10 张热线游戏单倍彩票和竞彩游戏多倍长票, 检查票面清晰 打印报表, 检查报表清晰 | |
| | 条码阅读器识读 | 识读 5~10 张彩票、2~3 张即开兑奖码、箱包码、包裹码, 识读正常 | |
| 安全相关 | 非体彩 U 盘不能安装应用程序, 体彩专用 U 盘可以安装应用程序 | | |

(五) 稳定性检测

| 检测对象 | 检测内容 | 检测说明 | 期望结果 | 备注 |
|-------|------|--------------------------|-----------------------------|---|
| 稳定性检测 | 稳定性 | 在 easypos 演示模式下, 使终端机连续运 | 终端机连续运行 72 小时后, 主机运行正常、屏幕显示 | 1) 准备自动化配置工具、安装安卓终端应用程序版本, 并升级安卓终端系统版本和驱动 |

| 检测对象 | 检测内容 | 检测说明 | 期望结果 | 备注 |
|------|------|---|--|--|
| | | 行 72 小时，检查主机运行状态，屏幕显示情况、外设状态，票面清晰，读票机（如有）或条码阅读器识读 | 正常，外设状态正常可用，打印彩票票面清晰，读票机（如有）或条码阅读器识读正常 | <p>版本至生产版本。</p> <p>2) 终端重启，插 key 进入 U 盾认证界面，点击系统设置-进入演示模式（每次登陆演示模式都需要输入 6 位密码，密码计算在 UMP 的日常管理-旧终端密码计算-计算演示模式密码中）</p> <p>3) 在演示模式下，点击【启动连续打票】按钮，终端机 1) 连续打印 45 张大乐透机选五注彩票，2) 间隔 3 分钟打票一张大乐透机选五注彩票，持续 8 小时，3) 循环重复步骤 1) 和步骤 2)，连续运行 72 小时后，点击【停止连续打票】按钮停止运行。</p> <p>4) 稳定性检测中的机器请勿随意挪动，用小卷透明胶带在终端显著位置贴“测试中，请勿动”，避免影响稳定性测试结果。</p> |

二、传统终端机到货抽检操作

(一)准备工作

| 物品类别 | 准备物品 | 准备完毕? | 备注 |
|------|---------|-------|------------------------------------|
| 检测用品 | 待抽检终端机 | | 按照《中国体育彩票电脑彩票销售终端机到货抽检实施规范》完成终端机抽样 |
| | 体彩专用安装盘 | | |
| | 体彩 key | | 内含终端证书 |
| | 拆机/拆箱工具 | | 螺丝刀、钳子、剪刀、宽胶带等 |
| | 终端机专用键盘 | | |

| 物品类别 | 准备物品 | 准备完毕? | 备注 |
|------|-------------------------|-------|------------------------|
| | 投注单 5~10 张 | | |
| | 即开兑奖码、即開箱包码、即开包裹码 2~3 张 | | 即开兑奖码使用单码和双码票 |
| 其他用品 | 抽检结果记录表纸质版 | | 临时记录用 |
| | 彩票纸 3~4 卷/台 | | 若有条件, 可使用带“样票”字样的特殊彩票纸 |
| | 小卷透明胶带、酒精棉 | | 酒精棉可用来擦拭打印机头 |
| | 写“测试中, 请勿动”的白纸 | | 稳定性检测用 |
| | 电源插线板 | | |

(二) 开箱检查

| 检测对象 | 检测内容 | 检测说明 | 期望结果 |
|------|-----------|-------------------------------------|----------------------------------|
| 开箱检查 | 整机完整性 | 查看包装箱内有无说明书、合格证等。根据说明书, 查看相关配件是否齐全。 | 包装箱内有说明书、合格证等 根据说明书, 查看相关配件齐全 |
| | 机器外观及基本结构 | 查看机器型号和铭牌 | 机器型号与采购合同一致 |

(三) 硬件信息记录

| 检测对象 | 检测内容 | 检测说明 | 备注 |
|----------------|-------|-----------------------------------|--|
| 硬件信息 (内部设备) | CPU | 拆机后查看内部硬件铭牌 关注点: 硬件型号、容量、额定功率等 | 若遇到拆机困难、辨别元器件型号厂商困难等问题, 可要求终端机供应商协助。若抽检型号等数据不可见, 则需在记录表中说明不可见原因。(如未拆机, 不可见、未标明或硅脂覆盖等)。 |
| | 内存 | | |
| | 存储 | | |
| | 主机电源 | | |
| 硬件信息 (外部设备) | 打印机 | 查看外设铭牌 关注点: 硬件厂商名、硬件型号、SN号。 | |
| | 读票机 | | |
| | 条码阅读器 | | |

(四)功能检测

| 检测对象 | 检测内容 | 检测说明及期望结果 | 备注 |
|------|------------|--|---|
| 功能检测 | 主机运行正常 | 运行过程中没有出现死机、黑屏、闪退的问题 | 1) 使用体彩专用安装盘,将终端机安装为支持机器上线的OS和CCPOS系统版本 2) 初次登陆演示模式用户名123,密码987654;后续登陆用户名和密码须通过UMP计算得出(UMP-日常管理-终端控制管理-计算验证码,验证码类型选择“计算演示模式密码”) 3) 在演示模式下对终端机进行功能检测。 |
| | 主屏显示正常 | 主屏显示正常,无黑屏、白屏、花屏等情况 | |
| | 打印机打印 | 打印5~10张热线游戏单倍彩票和竞彩游戏多倍长票,检查票面清晰 打印报表,检查报表清晰 | |
| | 读票机识读、标记打印 | 识读5~10张热线游戏彩票和竞彩游戏彩票,识读正常 识读5~10张投注单,识读正常 给5~10张热线游戏彩票和竞彩游戏彩票打印取消票标记,标记打印清晰,正向,位置正确(未覆盖二维码或省市特殊要求) | |
| | 条码阅读器识读 | 识读5~10张彩票、2~3张即开兑奖码、箱包码、包裹码,识读正常 | |
| | 专用键盘 | 按键后可以正常响应 | |

(五) 稳定性检测

| 检测对象 | 检测内容 | 检测说明 | 期望结果 | 备注 |
|-------|------|--|--|---|
| 稳定性检测 | 稳定性 | 利用测试脚本使终端机连续运行 72 小时,检查主机运行状态,屏幕显示情况、外设状态,票面清晰,读票机和条码阅读器识读 | 终端机连续运行 72 小时后,主机运行正常、屏幕显示正常,外设状态正常可用,打印彩票票面清晰,读票机和条码阅读器识读正常 | 1) 将支持机器上线的 OS 和 CCPOS 版本放入体彩专用安装盘,将稳定性检测脚本(抽检支持组人员提供)存放在安装盘的 install/patch 目录下,重新安装终端 2) 安装完毕,终端机开机启动后登录演示模式,手动切换至大乐透单式投注页面,5 分钟后,在投注页面自动启动打票功能: 1) 连续打印 45 张大乐透机选五注彩票, 2) 间隔 3 分钟打票一张大乐透机选五注彩票,持续 8 小时, 3) 循环重复步骤 1) 和步骤 2), 连续运行 72 小时。 3) 稳定性检测中的机器请勿随意挪动,用小卷透明胶带在终端显著位置贴“测试中,请勿动”,避免影响稳定性测试结果。 |

附件 3 中国体育彩票电脑彩票销售终端机到货抽检问题详情

| 概述 | 终端机 型号 | 问题等级 | 类别 | 抽检时间 | 抽检 人员 |
|---|-----------|------|------|------------|----------|
| 问题简要描述 | | 见下注释 | 到货抽检 | YYYY-MM-DD | |
| 问题详细描述 | | | | | |
| 记录出现问题机器铭牌 SN 编号 详细描述问题出现前操作步骤 详细描述问题现象 出现检测问题并扩大测试范围时，检测问题是否可复现？ 在几台抽检机器上重现检测问题？ | | | | | |

注：问题等级：

I 级问题：采用未测试部件（全新）或出现严重问题。

抽检终端机采用了未测试的配件或核心部件出现严重质量问题（如无法开机、无法启动系统等）。

II 级问题：采用未测试部件（混用）或一般问题。

抽检终端机采用了其他机型测试通过的配件或核心部件出现一般质量问题（花屏/白屏、有裂痕等）。

附件 4 中国体育彩票电脑彩票销售传统终端机抽检结果记录表

| 抽检基本信息 | | | |
|--------|--|-----------|--|
| 抽检机型: | | OS 版本: | |
| 抽检日期: | | CCPOS 版本: | |
| 抽检地点: | | 机器采购年份: | |

| 序号 | 检测对象 | 检测内容 | 检测说明 | 检测项 | 检测结果 | 填写说明 |
|----|----------------|-----------|---------------------------------------|-------|------|--------------------------|
| 1 | 开箱检查 | 整机完整性 | 查看包装箱内有无说明书、合格证等。根据说明书,查看相关配件是否齐全。 | 说明书 | | 【有】、【无】、【齐全】或缺少 的配件信息 |
| | | | | 合格证 | | |
| | | | | 相关配件 | | |
| 2 | | 机器外观及基本结构 | 查看机器型号和铭牌 | 型号 | | 机器型号与采购合同核对 |
| | | | | 铭牌序列号 | | |
| 3 | 硬件信息 (内部设备) | CPU | 拆机后查看内部硬件铭牌 关注点: 硬件型号、容量、 额定功率等 | 型号 | | 如实记录硬件信息 |
| 4 | | 内存 | | 型号 | | |
| | | | | 容量 | | |
| 5 | | 存储 | | 型号 | | |
| | | | | 容量 | | |
| 6 | | 主机电源 | | 型号 | | |
| | 额定功率 | | | | | |
| 7 | 硬件信息 (外部设备) | 打印机 | 查看外设铭牌 关注点: 硬件厂商名、硬件 型号、SN 号 | 硬件厂商名 | | |
| | | | | 硬件型号 | | |
| | | | | SN 号 | | |
| 8 | | 读票机 | | 硬件厂商名 | | |

| | | | | | |
|----|------------|--|----------|--|--------------------------------------|
| 9 | 条码阅读器 | | 硬件型号 | | |
| | | | SN号 | | |
| | | | 硬件厂商名 | | |
| | | | 硬件型号 | | |
| | | | SN号 | | |
| 10 | 主机运行正常 | 运行过程中没有出现死机、黑屏、闪退的问题 | | | 1、若无问题填写【通过】或记录异常情况 2、需要用到终端机专用键盘 |
| 11 | 主屏显示正常 | 主屏显示正常，无黑屏、白屏、花屏等情况 | | | |
| 12 | 打印机打印 | 打印 5~10 张热线游戏单倍彩票和竞彩游戏多倍长票，检查票面清晰打印报表，检查报表清晰 | 票面检查 | | |
| | | | 报表检查 | | |
| 13 | 读票机识读、标记打印 | 识读 5~10 张热线游戏彩票和竞彩游戏彩票 识读 5~10 张投注单 给 5~10 张热线游戏彩票和竞彩游戏彩票打印取消票标记，标记打印清晰，位置正确 | 彩票识读 | | |
| | | | 投注单识读 | | |
| | | | 标记打印清晰检查 | | |
| | | | 标记打印位置检查 | | |
| 14 | 条码阅读器识读 | 识读 5~10 张彩票、2~3 张即开兑奖码、箱包码、包裹码 | 彩票 | | |
| | | | 即开兑奖码 | | |
| | | | 箱包码 | | |
| | | | 包裹码 | | |
| 15 | 专用键盘 | 按键后可以正常响应 | | | |

| | | | | | |
|----|-------|-----|--|--------|---|
| 16 | 稳定性检测 | 稳定性 | 利用测试脚本使终端机连续运行 72 小时，检查主机运行状态，屏幕显示情况、外设状态，票面清晰，读票机和条码阅读器识读 | 主机运行状态 | 1、若无问题填写【通过】或记录异常情况 2、72 小时稳定性测试场景：1) 连续打印 45 张大乐透机选五注彩票，2) 间隔 3 分钟打票一张大乐透机选五注彩票，持续 8 小时，3) 循环重复步骤 1) 和步骤 2)，连续运行 72 小时。 3、开始此项测试前确保打印机安装全新纸卷，打印过程中关注彩票纸剩余情况，防止打完 4、票面清晰程度以能正常识读为准；识读情况读票机和条码阅读器各识读 30 张彩票 |
| | | | | 屏幕显示情况 | |
| | | | | 外设状态 | |
| | | | | 票面清晰情况 | |
| | | | | 识读情况 | |

抽检
 执行
 组人
 员签
 字： _____

日期： _____

终端
 机供
 应商
 人员
 签字： _____

日期: _____

过程
监督
组人
员签
字:

日期: _____

附件 5 中国体育彩票电脑彩票销售安卓终端机抽检结果记录表

| 抽检基本信息 | | | |
|-----------|--|-------------|--|
| 抽检 机型: | | ROM/OTA 版本: | |
| 抽检 日期: | | DRI 版本: | |
| 抽检 地点: | | EASYPOS 版本: | |

| 序号 | 检测对象 | 检测内容 | 检测说明 | 检测项 | 检测结果 | 填写说明 |
|----|----------------|------------|------------------------------------|-------|------|----------------------|
| 1 | 开箱检查 | 整机完整性 | 查看包装箱内有无说明书、合格证等。根据说明书,查看相关配件是否齐全。 | 说明书 | | 【有】、【无】、【齐全】或缺少的配件信息 |
| | | | | 合格证 | | |
| 2 | | 机器外观及基本结构 | 查看机器型号和铭牌 | 型号 | | 机器型号与采购合同核对 |
| | | | | 铭牌序列号 | | |
| 3 | 硬件信息 (内部设备) | 主板(主芯片组) | 拆机后查看内部硬件铭牌 关注点: 硬件型号 | 型号 | | 如实记录硬件信息 |
| 4 | | 主显示器 | | 型号 | | |
| 5 | | 主触摸屏 | | 型号 | | |
| 6 | | 电池或UPS(如有) | | 有/无 | | |
| 7 | 硬件信息 (外部设备) | 打印机 | 查看外设铭牌 关注点: 硬件厂商名、硬件型号、SN号 | 硬件厂商名 | | |
| | | | | 硬件型号 | | |
| 8 | | 读票机(如有) | | SN号 | | |
| | | | | 硬件厂商名 | | |
| | | | | 硬件型号 | | |
| 9 | | 条码阅读器 | | SN号 | | |
| | | | | 硬件厂商名 | | |

| | | | | 硬件型号 | | |
|----|-------|----------------------------------|---|--------|----------------------------------|--|
| | | | | SN号 | | |
| 10 | 功能检测 | 网络连接 | 验证通过 4G 和有线网络可以成功获取终端 IP 或进行网络检测成功 | 4G | | |
| | | | | 有线网络 | | |
| 11 | | 主机运行正常 | 运行过程中没有出现死机、黑屏、闪退的问题 | | 无问题填写【通过】或记录异常情况 | |
| 12 | | 屏幕显示 | 主客屏显示正常，无黑屏、白屏、花屏等情况 | | | |
| 13 | | 触摸屏响应 | 按键响应速度符合主流标准 1-2-5 原则（响应速度在 1 秒内为最佳，在 2 秒内为正常，在 5 秒内为很慢但勉强可以接受） | | | |
| 14 | | 打印机打印 | 打印 5~10 张热线游戏单倍彩票和竞彩游戏多倍长票，检查票面清晰打印报表，检查报表清晰 | 票面检查 | | |
| | | | | 报表检查 | | |
| 15 | | 条码阅读器识读 | 识读 5~10 张彩票、2~3 张即开兑奖码、箱包码、包裹码 | 彩票 | | |
| | | | | 即开兑奖码 | | |
| | | | | 箱包码 | | |
| | 包裹码 | | | | | |
| 16 | 安全相关 | 非体彩 U 盘不能安装应用程序，体彩专用 U 盘可以安装应用程序 | | | | |
| 17 | 稳定性检测 | 稳定性 | 在 easypos 演示模式下，使终端机连续运行 72 小时，检查主机运行状态，屏幕显示情况、外设状 | 主机运行状态 | 1、若无问题填写【通过】或记录异常情况 2、72 小时稳定性测试 | |
| | | | | 屏幕显示情况 | | |

| | | | | | |
|--|--|--------------------------|--------|------|--|
| | | 态, 票面清晰, 读票机(如有)或条码阅读器识读 | 外设状态 | 识读情况 | 场景: 1) 连续打印 45 张大乐透机选五注彩票, 2) 间隔 3 分钟打票一张大乐透机选五注彩票, 持续 8 小时, 3) 循环重复步骤 1) 和步骤 2), 连续运行 72 小时。3、开始此项测试前确保打印机安装全新纸卷, 打印过程中关注彩票纸剩余情况, 防止打完 4、票面清晰程度以能正常识读为准; 识读情况读票机和条码阅读器各识读 30 张彩票。 |
| | | | 票面清晰情况 | | |
| | | | | | |

抽检执行
组人员签

字: _____

日期: _____

终端机供
应商人员

签字: _____

日期: _____

过程监督
组人员签

字: _____

日期: _____